

Rapport d'étude de la COMMISSION "ÉCONOMIQUE"



**Comment faire bénéficier
davantage aux jeunes en recherche
de stage ou d'alternance ou 1^{er} emploi
du réseau d'entreprises
levalloisien ?**

Ce rapport a été rédigé par la commission économique du CESEL de Levallois avec la contribution active des membres suivants :

Madame Marie-Astrid BRUNEL, représentante de l'association L'LEAD.

Monsieur Jean-Thomas CORVI, levalloisien.

Madame Inès DE BONNEVAL, levalloisienne.

Monsieur Bertrand HARTEMANN, levalloisien.

Monsieur Pierre-Yves LE BLAY, représentant du LIONS Club Clichy-levallois.

Monsieur Yahir MIMOUN, représentant de l'EMCC France.

Monsieur Benjamin PETIT, levalloisien.

Monsieur Julien POIZAT, levalloisien.

Monsieur Alain ROBERT, levalloisien.

Monsieur Bernard ROUGAGNOU, représentant de l'UNICLEN.

Monsieur Henri SALLENAVE, levalloisien.

Monsieur Steven VINCENT, levalloisien.

Et sous la coordination conjointe du Vice-président de la commission économique, Monsieur Stéphane VOLFF et de la Secrétaire Générale du CESEL, Madame Véronique GUIPPONI.

Sujet d'étude : « Comment faire bénéficier davantage aux jeunes en recherche de stage, d'alternance ou d'un premier emploi du réseau d'entreprises levalloisien ? »

Ce rapport reflète une démarche collaborative, fondée sur l'écoute, l'analyse et la volonté de proposer des solutions concrètes au service de la jeunesse levalloisienne.

INTRODUCTION	4
Cadre introductif : observations initiales	6
1. Contexte	6
2. Etat des lieux	7
3. Charte et partenariats	9
4. Initiatives innovantes dans d'autres collectivités à transposer à Levallois	11
PROPOSITION 1. RENFORCER LA COMMUNICATION ET MODERNISER LES PRATIQUES.....	12
1. Création d'une plateforme dédiée / site web	13
2. Campagnes de communication ciblées.....	14
3. Outils digitaux de mise en relation directe	14
4. Utilisation de la gamification et des outils numériques.....	14
5. Utilisation des canaux numériques populaires chez les jeunes et leurs parents	15
6. Renforcer la communication au sein des établissements scolaires et des centres de formation.....	16
7. Organiser des évènements ciblés	16
8. Création de supports de communication attrayants	16
9. Info Levallois – Création d'une rubrique dédiée « Jeunesse levalloisienne : stages et emplois »	17
10. Mise en place de conseils personnalisés	17
11. Visites d'entreprises	18
12. Un challenge annuel à l'initiative de la Ville de Levallois avec les entreprises implantées à Levallois.....	18
PROPOSITION 2. DEPLOYER UN DISPOSITIF DE MENTORAL LOCAL	19
1. Présentation du mentorat et objectifs du dispositif	19
2. Principes de fonctionnement.....	20
3. Communication autour du dispositif	20
4. Valeur ajoutée du dispositif.....	21
5. Informations pratiques et coût du dispositif.....	21
PROPOSITION 3. ACCOMPAGNER LES JEUNES FILLES VERS L'EMPLOI ET ENCOURAGER LES PARCOURS FEMININS	23
1. Le levier – Le plan Borne	23
2. A l'affiche : exemples de réussite féminine sur le territoire	24
3. L'LEAD : le réseau levalloisien résolument au Féminin	25
4. Actions de sensibilisation au sein des établissements scolaires.....	25
5. Mise en place d'un programme « Les Digitales@Levallois »	26
PROPOSITION 4 – COCONSTRUIRE LE JEU DE L'EMPL' « OIE ».....	29
CONCLUSION	30
ANNEXES	31

INTRODUCTION

L'accès au premier emploi constitue aujourd'hui un enjeu majeur pour les jeunes générations, tant au niveau national que local. En France, le taux de chômage des jeunes de moins de 25 ans reste structurellement élevé, oscillant autour de 17 % selon l'INSEE, malgré les dispositifs publics tels que la Garantie Jeunes, le Contrat d'Engagement Jeune ou les aides à l'apprentissage.

À Levallois, la jeunesse représente une part significative de la population : en 2022, les 15-29 ans constituaient 21,2 % des levalloisiens, soit près de 14 500 jeunes.

Cette tranche d'âge, en quête de stages, d'alternances ou d'un premier emploi, fait face à des défis spécifiques malgré un tissu économique local particulièrement dense.

Levallois se distingue en effet par une forte densité d'activités économiques. Fin 2023, la commune comptait plus de 8 000 établissements actifs, dont une majorité dans les secteurs du commerce, des services aux entreprises, de la finance et de l'immobilier.

Ce maillage entrepreneurial constitue un levier stratégique pour favoriser l'insertion des jeunes, à condition de mieux structurer les passerelles entre ces entreprises et les jeunes talents du territoire.

Malgré ce potentiel, le taux de chômage des 15-24 ans à Levallois atteignait 14 % en 2021, un chiffre certes inférieur à la moyenne nationale, mais qui mérite réflexion.

C'est dans ce contexte que la commission économique du CESEL a consacré ses travaux 2025 à cette problématique : *comment mobiliser plus efficacement le tissu économique levalloisien au service de l'insertion professionnelle des jeunes ?* Ce rapport est le fruit de plusieurs mois de travail, d'entretiens approfondis menés avec les services municipaux concernés, la Mission Locale Rives de Seine et des élus locaux (*cf annexe 1*).

Ces échanges ont permis de dresser un état des lieux précis des dispositifs existants.

Ont également été identifiés les dispositifs mis en place en faveur de l'emploi des jeunes dans d'autres collectivités (*cf annexe 2 et 3*).

Le rapport fait quatre propositions :

- **Renforcement de la communication autour des événements existants** (forums emploi, #CaRecrute, job dating, etc.), afin d'en améliorer la visibilité auprès des jeunes et des entreprises.

- **Mise en place d'un programme de mentorat local**, mobilisant des professionnels volontaires pour accompagner individuellement des jeunes dans leur parcours vers l'emploi.
- **Lancement du projet « Premier emploi au féminin »**, visant à soutenir spécifiquement les jeunes femmes dans leur accès à l'emploi, en lien avec les politiques locales d'égalité et les réseaux féminins actifs sur le territoire.
- **Coconstruire un jeu de l'empl « Oie »**, en associant les entreprises du territoire à un jeu pédagogique sur le parcours de l'emploi afin de créer du lien concret entre les jeunes et le monde professionnel.

Ce rapport ne prétend pas résoudre l'ensemble des difficultés liées à l'insertion professionnelle des jeunes, mais il ambitionne de poser les bases d'une mobilisation collective, fondée sur la coopération entre la Ville, les entreprises, les associations et les jeunes eux-mêmes. Il s'inscrit pleinement dans la mission du CESEL : éclairer les politiques locales par une réflexion citoyenne, pragmatique et engagée.

CADRE INTRODUCTIF : OBSERVATIONS INITIALES

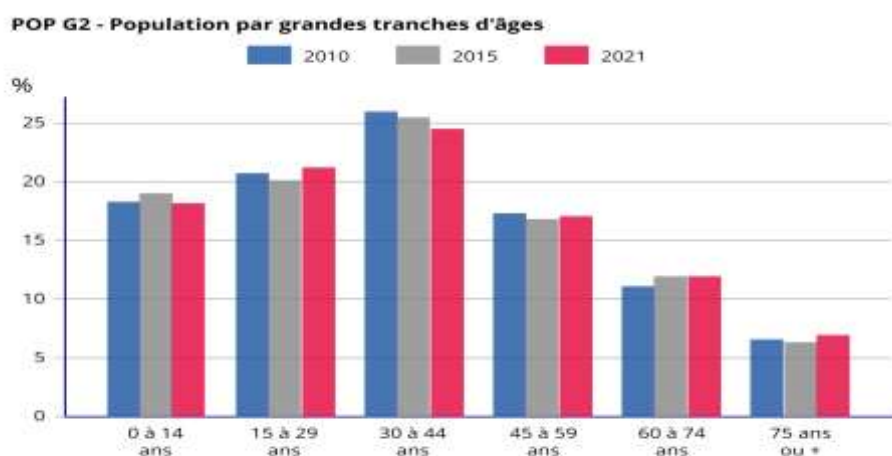
1. Contexte

L'insertion professionnelle des jeunes est un enjeu majeur pour le dynamisme économique et social de toute collectivité.

[Le rapport public annuel 2025 de la Cour des comptes](#) souligne l'importance et l'actualité des politiques publiques en faveur de la jeunesse. Il note que la préparation de l'avenir du pays repose sur sa jeunesse, et que les politiques publiques en sa faveur ne sont pas seulement une réponse à des besoins immédiats, mais un investissement stratégique pour la construction d'une société plus équitable, résiliente et prospère.

La période de la jeunesse est cruciale pour la construction de son identité, marquée par des transitions de l'éducation à l'emploi, de la dépendance familiale à l'autonomie, et de la minorité politique à l'intégration sociétale, souvent accompagnées de défis psychologiques comme le stress et l'incertitude. Sans soutien, ces difficultés peuvent mener à la vulnérabilité, l'exclusion ou l'échec, en particulier pour les jeunes en situation de précarité.

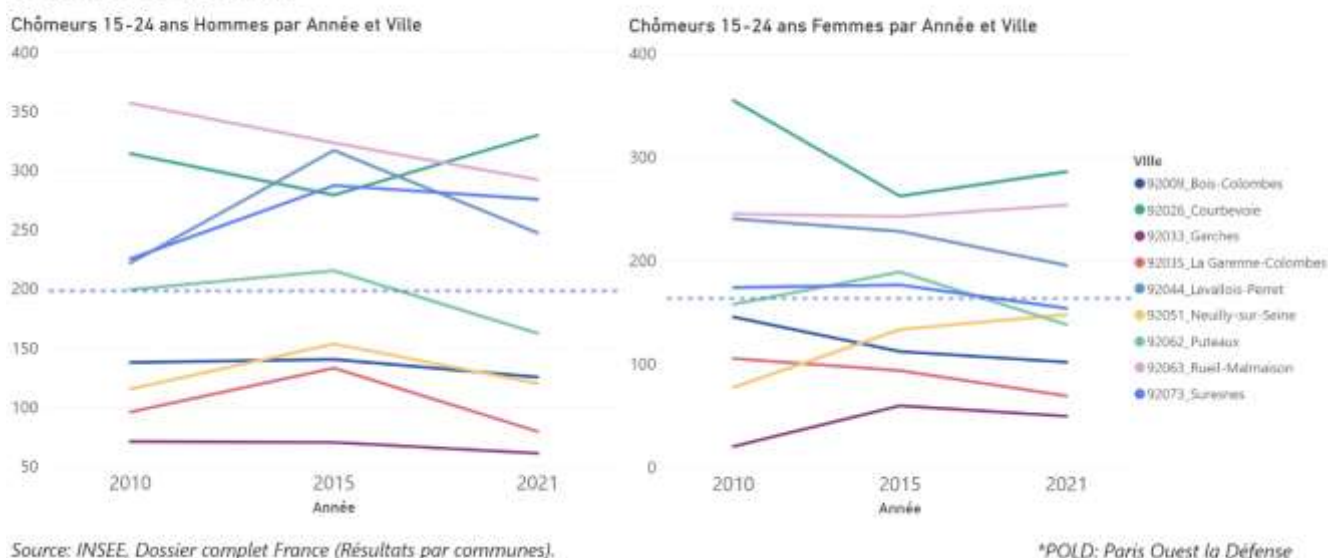
L'action publique concernant la jeunesse implique tous les domaines de la politique publique, exigeant des efforts résolus des administrations nationales et locales, ainsi qu'une collaboration avec les ménages, les entreprises, les communautés éducatives, les associations et les acteurs de la recherche.



Sources : Insee, RP2010, RP2015 et RP2021, exploitations principales, géographie au 01/01/2024.

Concernant l'activité à Levallois, **62,8%** des 15-24 ans sont **sans activité professionnelle** en 2021, avec **14,1% de chômeurs**.

L'évolution du taux de chômage des jeunes (15-24 ans) sur le territoire POLD* : 2010, 2015, 2021.



2. Etat des lieux

En direction de l'emploi des jeunes, la Ville de Levallois propose plusieurs services :

Au sein du Pôle Relations Entreprises, Commerces et Carrières (PRECC), situé rue Clément-Bayard :

- **Levallois Emploi** : accompagnement individualisé par 2 conseillères, pour tous les publics (cadres, non-cadres, jeunes, bénéficiaires du RSA), avec ateliers de professionnalisation, coaching, sessions de recrutement et job dating.

Tous les mois, les services de l'emploi mettent en place une session de recrutement mono-employeur et deux à trois fois l'an environ, sont mises en place des sessions multi-employeurs (au printemps plutôt orienté vers les jeunes avec le job dating #çaRecrute et à l'automne 2025 avec le Job Dating *Expérience Emploi*).

Dans le cadre des sessions de recrutement et de la prospection, la Ville (à travers sa Chargée des Relations Employeurs) essaye de capter toutes les offres disponibles (CDD, CDI, alternance...) pour tout type de profil (expérimenté, jeune diplômé, en reconversion...). Cette prospection repose sur l'activité d'une unique agent ETP, qui est également enrichi des contacts RH participant aux événements professionnels développés par le service des Relations Entreprises. A Levallois Emploi, l'inscription du public repose sur une logique volontaire du candidat. Le service leur offre la possibilité d'assister aux événements et d'être positionné sur des ateliers. Levallois Emploi suit 250 personnes.

Espace Insertion : dédié aux bénéficiaires du RSA, avec un référent insertion pour orienter vers des formations, ateliers ou entreprises locales. L'Espace Insertion suit 280 personnes.

Mission Locale Rives de Seine : pour les jeunes de 16 à 25 ans, avec un suivi vers l'emploi, l'alternance ou la formation.

Ce sont souvent des jeunes en questionnement sur leur avenir professionnel ; ils veulent avancer ou progresser dans leur vie : faire un parcours d'étude, trouver un emploi ou une alternance. Ce sont généralement des jeunes qui viennent d'eux-mêmes et qui sont bien souvent diplômés contrairement aux idées reçues.

Auprès de l'antenne levalloisienne de la Mission Locale, 200 jeunes sont suivis auprès de 2 conseillères.

Avec France Travail, les relations sont bonnes et complémentaires. Les objectifs sont les mêmes. France Travail, dont l'antenne locale appuie les candidats de Levallois et de Neuilly, positionne et communique auprès de ses candidats sur les sessions de recrutements organisées par la Ville.

Le Service Jeunesse, situé rue Rivay, est un lieu d'accueil, d'écoute et d'échange qui accompagne les jeunes de 12 à 25 ans dans divers aspects de leur vie. Le service propose une gamme étendue d'activités incluant la prévention, la mobilité internationale, l'orientation, l'aide à la recherche de jobs étudiants et de stages et d'autres activités visant les jeunes.

Les collégiens et lycéens peuvent solliciter le Service Jeunesse (gérant un vivier de 250 stages) pour trouver des stages en classe de troisième et de seconde.

Il n'y a pas de problématique particulière pour la recherche des stages de 3^{ème} et aujourd'hui de 2^{nde} : 95% des jeunes trouvent un stage dans le réseau « familial ».

Il est en revanche plus complexe de trouver des stages « Post-bac » spécialisés ; les entreprises souhaitant des profils plus expérimentés. Souvent les employeurs ont des accords partenariaux avec des établissements d'enseignement supérieur qui bloquent en conséquence l'accès à d'autres profils.

Tous les ans, le Service Jeunesse met en place des nouveaux ateliers de préparation (CV, lettre de motivation, entraînement à l'entretien, profil LinkedIn...).

Plusieurs dispositifs dont France Travail, la Région Île-de-France existent également :

- **Contrat d'Engagement Jeune (CEJ)** : Ce programme offre un soutien intensif et personnalisé sur 12 à 18 mois (15-20 heures/semaine) aux jeunes qui ne sont ni en études ni en formation et qui rencontrent des difficultés à entrer sur le marché du travail. Il comprend des diagnostics, diverses activités, l'accès aux services de France Travail/missions locales, et un suivi numérique avec un conseiller via une application, visant une insertion rapide et durable.

- **Parcours Emploi et Expérience (PEE)** : Une formation gratuite et à temps plein (35 heures/semaine) qui aide à définir des projets professionnels et à acquérir des compétences clés (y compris le certificat CléA et les compétences linguistiques) pour faciliter l'accès à l'emploi et à l'apprentissage, notamment par le biais de stages.
- **PACEA (Parcours Contractualisé d'Accompagnement vers l'Emploi et l'Autonomie)** : Un parcours d'accompagnement flexible d'une durée maximale de 24 mois, chaque phase étant définie et évaluée en fonction des besoins du jeune et de sa progression vers l'emploi et l'autonomie.
- **Projet Personnalisé d'Accès à l'Emploi (PPAE)** : Un document de France Travail détaillant les critères de recherche d'emploi (type, lieu, salaire) basés sur le profil de l'individu et le marché du travail. Il décrit les actions de France Travail et celles à entreprendre par le demandeur d'emploi (par exemple, ateliers, formations) et est régulièrement mis à jour.
- **École de la 2e Chance (E2C)** : Vise à lutter contre le décrochage scolaire en aidant les jeunes à accéder à une formation qualifiante et à une insertion professionnelle. Le programme comprend des remises à niveau des compétences de base, des stages en entreprise pour la découverte des métiers et un accompagnement personnalisé pour l'élaboration de projets professionnels.
- **LABAZ** : Lancée en 2023, cette application mobile gratuite de la Région Île-de-France offre des aides, des bons plans et des concours aux 15-25 ans.
- **1jeune1solution** : Initiative du Gouvernement pour accompagner, former, et faciliter l'entrée dans la vie professionnelle de tous les jeunes de 15 à 30 ans, sur tous les territoires.
- **Plateforme apprentissage.hauts-de-seine.fr** : Plateforme mise en place par le Département des Hauts-de-Seine qui centralise les offres d'apprentissage sur son territoire.

3. Charte et partenariats

Inciter les entreprises à recruter localement se heurte à plusieurs obstacles juridiques et pratiques. En effet, le principe de libre concurrence et d'égalité d'accès à l'emploi interdit toute forme de discrimination territoriale dans les recrutements. La mise en place d'une charte de recrutement local, bien qu'évoquée, s'avère difficile à formaliser et à faire

respecter sans cadre légal contraignant. Ce constat appelle donc à des solutions incitatives, volontaires et collaboratives, plutôt que normatives.

- Faire intervenir Madame le Maire dans la relation avec les entreprises de Levallois

L'idée est d'élever au niveau de Madame le Maire la relation avec les entreprises de Levallois afin de les sensibiliser au recrutement local et les inciter à participer aux initiatives de la Ville. Cela pourrait se faire dans un premier temps par l'envoi d'un courrier signé par Madame le Maire, le sujet pourrait être abordé lors des réunions entre Madame le Maire et les entreprises. Enfin, une réunion-table ronde dédiée à l'emploi des jeunes avec Madame le Maire et les dirigeants des entreprises Levalloisiennes pourrait être organisée.

- Développer un partenariat avec les commerçants Levalloisiens

Il pourrait aussi être intéressant de développer un partenariat avec les commerçants des marchés de Levallois ou avec l'ACAL pour les inciter à prendre des levalloisiens (recrutement, stages, alternance) et mettre en avant les avantages d'avoir du personnel local : proximité géographique, connaissance de Levallois et de ses habitants.

- Charte « entreprises engagées pour la Jeunesse »

La Charte « Entreprises engagées pour la Jeunesse » s'inscrit dans le cadre de la Communauté "Les entreprises s'engagent", une initiative lancée en 2018 et animée par un Groupement d'Intérêt Public (GIP) depuis 2022. Elle vise à mobiliser les entreprises autour de grandes causes d'intérêt général, notamment l'insertion professionnelle des jeunes.

La Ville de Levallois peut jouer un rôle actif dans la mise en œuvre de la Charte "Entreprises engagées pour la Jeunesse" en mobilisant ses ressources locales, ses entreprises et ses dispositifs jeunesse et créer une labélisation locale ("Entreprise levalloisienne engagée pour la jeunesse").

Le Club départemental des Hauts-de-Seine "Les entreprises s'engagent" est une communauté locale d'entreprises qui se mobilisent pour une société plus inclusive, en lien avec les services de l'État, les collectivités territoriales et les acteurs de l'économie sociale et solidaire. La Ville peut participer activement au club en tant que collectivité engagée et mobiliser les entreprises locales pour les inciter à rejoindre le club.

Le Club des Entreprises Éco-Responsables déjà engagé dans le développement durable, pourrait élargir ses actions à l'insertion des jeunes.

4. Initiatives innovantes dans d'autres collectivités à transposer à Levallois

- Accès simplifié à l'emploi grâce à l'intelligence artificielle

Comme il existe déjà un chatbot sur le site institutionnel de la Ville, il pourrait être amélioré en s'inspirant de l'initiative "Issy GPT" lancée par Issy-les-Moulineaux, en développant un assistant numérique basé sur l'intelligence artificielle pour orienter les habitants, notamment les jeunes, vers les bonnes ressources en matière d'emploi, de formation et d'orientation.

Cet outil, pourrait aussi être intégré directement à l'application municipale Levallois&Moi et permettrait aux jeunes et à l'ensemble des habitants de dialoguer en langage naturel pour obtenir, à toute heure, des réponses personnalisées sur les aides disponibles, les offres de formation, les dispositifs d'accompagnement locaux (Mission locale, France Travail, etc.), ou encore les événements utiles à leur parcours professionnel.

En centralisant et simplifiant l'accès à l'information, cette IA renforcerait l'autonomie des usagers, tout en améliorant la visibilité des nombreux dispositifs municipaux.

- Insertion des jeunes par le sport

Levallois pourrait s'inspirer du programme angevin "Un essai transformé pour l'emploi" en développant une action locale d'insertion professionnelle par le sport, en partenariat avec le Levallois Sporting Club, structure omnisport de référence sur le territoire et au niveau national avec la plus grande communauté sportive de France avec plus de 18 000 adhérents.

- Insertion des jeunes par les chantiers éducatifs et d'insertion

La Ville pourrait utilement mettre en place un dispositif combinant les principes des chantiers jeunes de Grenoble et des chantiers d'insertion de Nancy, afin de favoriser l'insertion sociale et professionnelle des jeunes de 16 à 25 ans, notamment ceux sans emploi ou en décrochage.

Ce programme permettrait à de petits groupes de jeunes, encadrés par des professionnels municipaux ou associatifs, de réaliser des missions d'intérêt collectif (réhabilitation de mobilier urbain, entretien des espaces verts, actions solidaires, etc.) sur une période courte, rémunérée et encadrée pédagogiquement.

Ces chantiers seraient l'occasion de (re)mettre les jeunes dans une dynamique de travail, de valoriser leur engagement citoyen, tout en les accompagnant dans la définition de leur projet professionnel.

En s'appuyant sur les services municipaux, les bailleurs sociaux et les associations locales, Levallois pourrait créer un écosystème d'accompagnement renforcé, à la fois éducatif, social et professionnel, soutenu par les dispositifs de la politique de la ville et les financements du Fonds social européen ou du Contrat d'Engagement Jeune.

PROPOSITION 1 – RENFORCER LA COMMUNICATION ET MODERNISER LES PRATIQUES

La commission a constaté que la ville propose de nombreux événements pour l'emploi des jeunes mais que ceux-ci sont peu visibles.

Il est essentiel de créer un écosystème dynamique local où les jeunes trouvent facilement des informations, des opportunités et un accompagnement sur la recherche d'un stage, d'une alternance ou d'un premier emploi, tout en facilitant la coopération avec le réseau d'entreprises locales en les incitant à les accueillir.

Les outils numériques, les événements physiques et un accompagnement personnalisé sont essentiels pour rendre ces actions visibles et efficaces.

Il convient également de mettre en place des stratégies de communication ciblées et des outils adaptés aux canaux que ces publics utilisent en multipliant les canaux de communication numériques ET physiques.

Et enfin, de faciliter l'accès à l'information et de renforcer la collaboration entre les entreprises et les jeunes.

Par ailleurs, un vrai constat est fait : les jeunes sont aujourd'hui dans une logique d'immédiateté. Ils réagissent quand ils ont un besoin et anticipent peu. Par ailleurs, ils sont davantage adeptes de la dématérialisation de leurs démarches et des réseaux sociaux. Il faut en tenir compte dans le cadre des actions mises en place.

1. Création d'une plateforme dédiée / site web

• Portail en ligne de l'emploi local

Développer une plateforme numérique centrale où les jeunes peuvent consulter les offres de stage, d'alternance et de premier emploi proposées par les entreprises partenaires de la collectivité. Ce développement peut se faire conjointement avec POLD.

Ce portail interactif peut inclure :

- Des offres actualisées de la part des entreprises locales.
- Des profils de jeunes inscrits, avec leurs compétences et leurs aspirations, pour faciliter la mise en relation avec les recruteurs.
- Des conseils pratiques pour rédiger un CV, préparer un entretien, etc.
- Un système de mise en relation directe entre les jeunes et les entreprises locales.
- Des outils pour la soumission de candidatures en ligne avec un suivi des démarches.
- Suivi avec mise en place de KPI.
- Avis & notation (de 1 à 5 étoiles *).

• Portail web interactif

Mettre en place un site dédié à l'emploi et à la formation des jeunes dans la collectivité, accessible à la fois aux jeunes et à leurs parents. Ce site devrait offrir des informations claires et bien structurées sur :

- Les opportunités de stage, d'alternance, et d'emploi localement.
- Des guides pratiques sur les démarches administratives, la rédaction de CV, la préparation aux entretiens, etc.
- Des ressources pédagogiques (vidéos tutoriels, webinars, fiches pratiques) pour accompagner les jeunes et les parents tout au long du processus.
- Une section dédiée aux parents, avec des informations pratiques et des ressources pour les aider à soutenir la démarche de leurs enfants.

• Alertes et notifications personnalisées

Permettre aux utilisateurs (jeunes et parents) de s'inscrire à des alertes personnalisées en fonction de leurs préférences (type de contrat, secteur d'activité, etc.). Cela leur permettra de recevoir des notifications par email ou SMS concernant les nouvelles offres ou événements.

• Forum de discussion et d'échanges

Intégrer un forum ou un espace d'échange sur cette plateforme où les jeunes peuvent poser des questions, discuter de leurs démarches ou partager des témoignages, et où les entreprises peuvent apporter des conseils ou répondre à des préoccupations communes.

2. Campagnes de communication ciblées

- **Campagne d'information :**

Organiser des campagnes de communication via les réseaux sociaux, le site web de la collectivité, des affichages dans des lieux stratégiques (écoles, centres de formation, bibliothèques, etc.) pour promouvoir les offres de stage, d'alternance et d'emploi disponibles dans la zone locale.

- **Témoignages et Success stories :**

Diffuser des témoignages de jeunes ayant trouvé un emploi ou un stage grâce à l'initiative de la collectivité, pour inspirer d'autres jeunes et prouver que ces initiatives fonctionnent.

3. Outils digitaux de mise en relation directe

- **Application mobile dédiée :**

Développer une application mobile dédiée aux jeunes recherchant des opportunités de stage, d'alternance ou d'emploi dans la collectivité. Cette application pourrait inclure des alertes personnalisées, des offres géolocalisées, des conseils et des formations en ligne.

- **Tableau de bord interactif :**

Sur le site de la collectivité, proposer un tableau de bord interactif qui permet aux jeunes de suivre les offres en temps réel, postuler directement et recevoir des retours personnalisés sur leurs candidatures.

4. Utilisation de la gamification et des outils numériques

- **Jeux concours de recrutement :**

Organiser des concours ludiques ou des challenges qui permettent aux jeunes de se mettre en avant de manière créative (par exemple, une compétition de création de CV vidéo ou de projets innovants pour l'entreprise).

- **Portails d'emploi gamifiés :**

Intégrer des éléments de gamification dans les plateformes de recherche d'emploi pour rendre l'expérience plus engageante, en offrant des badges, des récompenses, ou des points pour chaque étape franchie dans le processus de recherche.

5. Utilisation des canaux numériques populaires chez les jeunes et leurs parents

- **Réseaux sociaux adaptés :**

Pour les jeunes : Les jeunes passent une grande partie de leur temps sur les réseaux sociaux comme Instagram, TikTok, YouTube et Snapchat. Il est donc crucial de diffuser des informations via ces plateformes de manière visuelle et engageante.

Pour les parents : Facebook et LinkedIn restent des plateformes très utilisées surtout pour les informations plus pratiques ou professionnelles. Il peut être intéressant de créer des publications spécifiques et adaptées à chaque audience.

- **Contenu visuel attractif :**

Utiliser des vidéos courtes (réels, stories, TikToks) et des infographies pour résumer l'essentiel des informations (offres d'emploi, conseils pratiques, témoignages). Les jeunes sont attirés par des contenus visuels et dynamiques.

- **Groupes et communautés en ligne :**

Créer des groupes Facebook ou WhatsApp dédiés aux jeunes en recherche d'opportunités ou aux parents cherchant à suivre les démarches de leurs enfants. Ces groupes permettent une communication directe, mais aussi l'échange entre familles et jeunes sur des bonnes pratiques, des ressources ou des informations récentes.

Organiser des sessions en live sur Instagram ou Facebook pour répondre aux questions des jeunes et des parents en temps réel. Cela peut être un chat en direct ou un Q&A sur des sujets comme la recherche de stage, les dispositifs d'aides à l'emploi ou les formations locales.

- **Création d'un hashtag local :**

Encourager l'utilisation d'un hashtag spécifique à la ville pour les offres d'emploi et de stage (ex. #JobsJeunesLevallois). Cela aidera à créer une communauté autour de la recherche d'opportunités locales et à rendre les informations plus visibles.

- **Partenariats avec des influenceurs locaux :**

Collaborer avec des influenceurs ou des jeunes leaders d'opinion locaux pour promouvoir les offres d'emploi et sensibiliser davantage les jeunes à ces initiatives.

Par exemple : un(e) administré(e) de Levallois dont son entreprise est localisée hors du territoire levalloisien peut soutenir en interne l'offre de stage et d'emploi en priorité pour un jeune de Levallois.

6. Renforcer la communication au sein des établissements scolaires et des centres de formation

- **Collaboration avec les établissements scolaires :**

Organiser des interventions régulières dans les collèges, lycées et centres de formation pour informer les élèves et leurs parents des opportunités disponibles dans la collectivité.

- **Kiosques d'information et stands de recrutement :**

Installer des points d'information dans les écoles, lors des journées portes ouvertes ou dans les espaces étudiants, pour présenter les dispositifs locaux d'aide à la recherche de stage, d'alternance ou d'emploi.

7. Organiser des événements ciblés

- **Salons de l'emploi et forums de stage :** Organiser des événements physiques ou en ligne dédiés à la recherche d'emploi, d'alternance et de stage, où les jeunes et leurs parents peuvent rencontrer des recruteurs, poser des questions, et découvrir les offres locales.
- **Webinaires pour les parents :** Proposer des sessions de formation en ligne pour les parents, pour leur expliquer comment aider leurs enfants dans leur recherche d'emploi, comprendre les aides disponibles, et leur donner des conseils pratiques pour les accompagner au mieux.
- **Journées « Portes ouvertes » :** Organiser des journées où les jeunes peuvent visiter les entreprises locales, rencontrer des recruteurs et découvrir les opportunités de stage ou d'alternance disponibles dans leur région.
- **Campagnes de sensibilisation :** Lancer des campagnes de communication visant à encourager les entreprises locales à recruter des jeunes, en mettant en avant les avantages de l'accueil de jeunes talents dans leurs équipes. Les campagnes peuvent être menées par la collectivité via les réseaux sociaux, les affichages publics et les sites internet.
- **Prix de l'entreprise accueillante :** Créer un prix ou une distinction annuelle qui récompense les entreprises locales les plus impliquées dans l'accueil de jeunes pour des stages, alternances ou premiers emplois. Cela crée un modèle vertueux et stimule les autres entreprises à participer activement.

8. Création de supports de communication attrayants

- **Flyers et brochures physiques :** Distribuer des documents papier dans les écoles, les bibliothèques, les centres communautaires et d'autres lieux publics. Ces supports doivent être visuellement attrayants et informatifs, avec des QR codes menant vers le site web ou vers une plateforme de recherche d'offres d'emploi.
- **Vidéos explicatives :** Créer des vidéos courtes, attractives et pédagogiques qui expliquent les démarches à suivre pour trouver un stage, une alternance ou un

emploi. Ces vidéos peuvent être publiées sur YouTube, Instagram et Facebook, et partagées directement sur le site web de la collectivité.

- **Témoignages de jeunes** : Mettre en avant des témoignages de jeunes ayant trouvé un stage ou une alternance grâce à la collectivité (Ville de Levallois). Ces histoires peuvent être diffusées sous forme de vidéos, d'articles de blog ou sur les réseaux sociaux pour inspirer d'autres jeunes et montrer l'impact des actions locales.

9. Info Levallois – Création d'une rubrique dédiée « Jeunesse levalloisienne : stages et emplois »

Il pourrait être intéressant de consacrer une rubrique dédiée aux stages et emplois dans l'Info Levallois (support physique) à direction des jeunes, elle pourrait contenir :

- Les commerçants et les jeunes.
- Les entreprises et les jeunes.
- Apporteurs de compétences (annonces de recherche d'emploi).
- Les Best practices (conseils du mois par un professionnel).

10. Mise en place de conseils personnalisés

Permanences d'information : Organiser des permanences où les jeunes et leurs parents peuvent venir poser des questions et recevoir des conseils personnalisés sur la recherche de stage, d'alternance, et d'emploi.

Conseillers dédiés : Désigner des conseillers spécifiques pour les jeunes, qui peuvent les accompagner dans leurs démarches et leur fournir des conseils sur mesure. Cela peut inclure un service d'orientation scolaire et professionnelle, des conseils pour la rédaction de candidatures et des simulations d'entretien.

La Ville a indiqué sur ce point qu'au sein de l'espace Jeunesse les agents sont formés sur le volet orientation et accompagnement professionnel. La dénomination de leur titre a d'ailleurs récemment changé : ils sont désormais des "Conseillers Jeunesse" (avant ils étaient "Informateurs Jeunesse").

Évaluation continue des besoins : Organiser des enquêtes régulières auprès des jeunes et des entreprises locales pour recueillir des retours sur la pertinence des offres et des dispositifs proposés. Cela permet d'ajuster les actions en fonction des évolutions du marché local du travail.

11. Visites d'entreprises

Organiser des visites d'entreprises locales : permettre aux jeunes de découvrir les environnements de travail, poser des questions aux salariés et comprendre les besoins spécifiques des entreprises en matière de recrutement pour que leur candidature soit pertinente.

Tous les ans le service jeunesse organise en partenariat avec les équipes du PRECC à destination d'un collège, des visites de découverte de commerces locaux afin de faire découvrir des métiers à tous les élèves de niveau 5^{ème}.

12. Un challenge annuel à l'initiative de la Ville de Levallois avec les entreprises implantées à Levallois

Il est proposé que la Ville de Levallois lance un challenge annuel « Tous Levalloisiens pour 1 Jeune / 1 Emploi », en partenariat avec les entreprises implantées sur le territoire.

Ce dispositif viserait à mobiliser activement les élus, les services municipaux notamment le service Insertion et Emploi ainsi que le service Jeunesse, et pourrait bénéficier d'une visibilité renforcée grâce à un affichage sur les panneaux publicitaires digitaux de la Ville.

Ce challenge s'inscrirait dans la continuité d'initiatives existantes telles que La Levalloisienne.

PROPOSITION 2 – DEPLOYER UN DISPOSITIF DE MENTORAT LOCAL

La commission économique propose que la Ville mette en place un programme de mentorat entre les jeunes Levalloisiens (collégiens, lycéens, étudiants, jeunes diplômés) et des professionnels issus d'entreprises locales, pour favoriser leur orientation, leur insertion professionnelle et leur développement personnel.

1. Présentation du mentorat et objectifs du dispositif

Le mentorat est une relation d'accompagnement, de partage et d'entraide confidentielle entre deux individus qui n'ont pas de lien hiérarchique entre eux, dont l'objectif est de favoriser la circulation du savoir, le transfert d'expérience, la transmission de valeurs et le développement professionnel et personnel.

Le programme de mentorat local poursuit plusieurs objectifs :

- **Renforcer le lien entre jeunesse et tissu économique local.**

Créer des passerelles concrètes entre jeunes Levalloisiens (collégiens, lycéens, étudiants, jeunes diplômés) et professionnels d'entreprises locales.

- **Valoriser l'engagement des entreprises dans une démarche RSE.**

Encourager les entreprises à s'impliquer dans la vie locale et à contribuer à l'insertion des jeunes.

- **Offrir un accompagnement individualisé aux jeunes en recherche de repères professionnels.**

Permettre à chaque jeune de bénéficier de conseils personnalisés pour son orientation, son insertion professionnelle et son développement personnel.

Ce dispositif participera également à renforcer l'image de la Ville comme actrice de la solidarité et de l'innovation sociale.

2. Principes de fonctionnement

Le programme pourrait être coordonné par la Ville, en lien avec la Mission Locale Rives de Seine, les établissements scolaires et les associations partenaires. Il reposerait sur les principes suivants :

- Recrutement de mentors volontaires parmi les salariés d'entreprises levalloisiennes, via une campagne de mobilisation et la signature d'une charte d'engagement.
- Identification des jeunes bénéficiaires, en priorité ceux accompagnés par les structures locales d'insertion ou en recherche active d'orientation.
- Mise en relation structurée, selon les secteurs d'activité, les centres d'intérêt et les disponibilités.
- Accompagnement des binômes, avec un suivi régulier, des temps collectifs (ateliers, rencontres, retours d'expérience) et une valorisation des engagements.

3. Communication autour du dispositif

Pour assurer le succès du dispositif de mentorat local, une stratégie de communication ambitieuse et multicanale devra être déployée dès la phase de lancement. L'objectif est de mobiliser largement, de valoriser les engagements et de créer une dynamique positive autour du projet.

Dès l'annonce du programme, une campagne de communication doit être menée auprès des jeunes, des familles, des entreprises locales et de l'ensemble des partenaires.

Des articles dédiés doivent être publiés dans l'Info Levallois et sur le site internet de la Ville.

Une attention toute particulière devra être portée à la visibilité du dispositif dans les lieux fréquentés par les jeunes et les professionnels : affichage en mairie et sur les panneaux Led dans les rues, dans les établissements scolaires, les médiathèques et les centres sociaux.

La communication numérique (réseau préféré des jeunes) devra être élargie avec des publications régulières sur les réseaux sociaux de la Ville et la création d'une page dédiée sur le site web institutionnel municipal. Ces supports permettront de présenter le dispositif, de partager des témoignages inspirants et de faciliter l'inscription des mentors et des mentorés.

Tout au long de l'année, il conviendra d'organiser des « temps forts » (ateliers, rencontres, retours d'expérience) notamment à travers la réalisation de portraits de binômes, la diffusion de vidéos ou de podcasts, et l'organisation d'événements publics.

Cette valorisation contribuera à renforcer l'attractivité du dispositif, à fidéliser les participants et à susciter de nouvelles vocations.

4. Valeur ajoutée du dispositif

En s'appuyant sur la bonne volonté des acteurs économiques, sur leur ancrage local et sur leur souci croissant de responsabilité sociale, ce programme peut constituer une réponse concrète, humaine et peu coûteuse à un besoin identifié sur le territoire.

Solidarité territoriale et mobilisation citoyenne : Renforcer la cohésion sociale et l'engagement local.

Valorisation des compétences locales : Mettre en avant les talents et expertises du territoire.

Renforcement du lien intergénérationnel : Favoriser l'échange entre générations et la transmission de valeurs.

Réponse concrète et peu coûteuse : S'appuyer sur la bonne volonté des acteurs économiques et sur leur ancrage local.

Ce dispositif pourrait être lancé à titre expérimental sur une année, avec un bilan qualitatif et quantitatif à l'issue de la première promotion. Les salariés des entreprises du Cercle des mécènes pourraient être sollicités pour une première expérimentation.

5. Informations pratiques et coût du dispositif

La mise en pratique du dispositif pourrait se faire via une plateforme de mentorat. Celle-ci permet :

- Inscription simple et rapide des mentors et des mentorés.
- Matching intelligent : Scoring basé sur les attentes des mentorés et des expertises des mentors.
- Guides et ressources intégrées pour structurer les séances (qu'est-ce que le questionnement ouvert ? l'écoute active ? etc...).
- Suivi en temps réel de l'avancement des binômes.
- Tableaux de bord pour piloter et mesurer l'impact du programme.
- Agenda et Communication intégrée (agenda connecté, newsletters, rappels automatiques, contenus inspirants).

Les fonctionnalités de la plateforme permettent de libérer aussi bien le mentor que le mentoré des tâches logistiques qui souvent, sources d'erreur et/ou de perte d'engagement du mentor ou du mentoré.

Estimation budgétaire

La fourchette de prix du fonctionnement de la plate-forme se situe entre 500 € HT/ mentor et par an et 1.000 € HT/ mentor et par an selon le périmètre de l'offre, par exemple :

1. Offre de base

- Accès à la plateforme avec toutes ses fonctionnalités
- Conception du programme de mentorat
- Appui au lancement du programme
- Suivi et pilotage du dispositif

2. Offre complète intégrant la formation et l'animation des communautés

- Tout ce qui est inclus dans l'Offre de base
- Formation des mentors et mentorés
- Animation de l'événement de lancement
- Ateliers de partage pour accompagner les participants tout au long du programme

3. Formation seule

- Formation d'une dizaine de mentors et de mentorés sous la forme de deux demi-journées : **1.500 à 2.000€ HT**

PROPOSITION 3 – ACCOMPAGNER LES JEUNES FILLES VERS L'EMPLOI ET ENCOURAGER LES PARCOURS FEMININS

Bien que le sujet traité par la commission ne cible exclusivement pas les femmes, la commission économique a souhaité orienter sa troisième proposition vers les jeunes filles/femmes, en lien avec les enjeux d'égalité et d'insertion.

En effet, les membres de la commission ont mis en lumière une série de freins qui entravent l'accès des jeunes filles au stage, à l'alternance et au premier emploi. Ces obstacles sont multiples, souvent imbriqués, et relèvent à la fois de facteurs personnels, sociaux, culturels et structurels.

Parmi les freins identifiés figurent l'auto-censure, le manque de diplôme ou d'expérience professionnelle, ainsi que le syndrome de l'imposteur, qui affecte la confiance en soi et la capacité à se projeter dans un avenir professionnel. Les préjugés, le sexisme, les stéréotypes de genre et la persistance de domaines perçus comme réservés aux hommes contribuent à limiter les ambitions et les opportunités.

Des contraintes familiales et sociales viennent également complexifier les parcours : familles monoparentales (majoritairement féminines), rôle d'aidante, maladies invisibles, temps partiel subi...

1. Le levier – Le plan Borne

Pour renforcer l'accès au premier emploi des femmes à Levallois, il est essentiel de connecter les initiatives locales aux grandes orientations nationales, notamment celles du Plan Borne et du Plan interministériel "Toutes et Tous Égaux" 2023–2027.

Le plan Borne vise à rendre effective l'égalité femmes-hommes dans la sphère professionnelle. Il comporte 53 mesures concrètes autour de 7 axes stratégiques :

1. Mixité des métiers : encourager les femmes à intégrer des secteurs traditionnellement masculins (tech, industrie, sport).
2. Mentorat et viviers de talents féminins : création de réseaux de soutien et de parcours d'accompagnement.
3. Égalité salariale : transparence des rémunérations, contrôle des écarts.
4. Articulation vie pro/vie perso : congés parentaux renforcés, horaires adaptés.
5. Lutte contre les violences sexistes : cellules d'écoute, maisons des femmes.

6. Santé au travail : prise en compte des spécificités féminines (endométriose, fausses couches).
7. Culture de l'égalité : formations, communication, valorisation des rôles modèles.

Le Plan interministériel "Toutes et Tous Égaux" (2023–2027), plus transversal, agit sur 160 mesures dans tous les ministères.

Il met l'accent sur :

1. L'insertion professionnelle des femmes éloignées de l'emploi.
2. L'entrepreneuriat féminin, avec des aides ciblées.
3. L'accès aux filières d'avenir (numérique, défense, tech).
4. La lutte contre les stéréotypes dès l'orientation scolaire

Il prévoit aussi des sanctions pour les entreprises ne respectant pas leurs obligations d'égalité, notamment l'exclusion des marchés publics.

2. A l'affiche : exemples de réussite féminine sur le territoire

Dans une ville comme Levallois, le réseau d'entreprises local constitue un levier stratégique pour encourager les ambitions professionnelles des jeunes filles. En valorisant les réussites féminines du territoire — qu'il s'agisse d'élues locales, de dirigeantes ou d'entrepreneures — il est possible de créer un environnement propice à l'inspiration, à la confiance en soi et à la projection dans le monde professionnel.

Les entreprises peuvent être invitées à identifier en leur sein des collaboratrices aux parcours exemplaires, et à les mettre en lumière à travers des témoignages, des portraits ou des interventions lors d'événements municipaux. Ces figures inspirantes peuvent intervenir dans les établissements scolaires, les forums de l'emploi ou les ateliers d'orientation, afin de montrer concrètement aux jeunes filles que la réussite est accessible et plurielle.

La Ville peut également organiser, en partenariat avec les associations et les réseaux professionnels féminins, des rencontres thématiques, des conférences ou des sessions de mentorat. Ces actions permettent de créer des passerelles entre les jeunes et les professionnelles, tout en renforçant le sentiment d'appartenance à une communauté locale engagée pour l'égalité.

Enfin, une campagne de communication municipale pourrait être envisagée pour valoriser ces parcours féminins, en s'appuyant sur les outils numériques et les supports de la Ville. L'objectif est de faire émerger des rôles modèles locaux, visibles et accessibles, qui incarnent la diversité des réussites possibles.

La Journée Expérientielle organisée par la Ville depuis 6 ans peut être un moment propice pour inviter des jeunes filles identifiées à rencontrer des professionnelles.

3. L'LEAD : le réseau levalloisien résolument au Féminin

L'association L'LEAD bénéficie du soutien de la ville de Levallois et pourrait créer des ponts entre jeunes femmes et femmes actives.

L'LEAD est un réseau féminin engagé dont l'objectif est d'aider à développer le leadership et mettre en réseau les femmes entre elles. Par ailleurs, certaines initiatives se mettent en place pour connecter les jeunes femmes et les femmes actives et permettre un pont pour l'entrée dans la vie active dont notamment un nouveau projet L'Lead L'Roule, 1er WE 100% féminin alliant vélo, bienveillance et leadership.

Au programme : sortie vélo pour tous les niveaux, workshop inspirants (confiance en soi, vision, dépassement), ateliers pratiques & bien-être (mécanique, yoga, méditation...).

L'association réfléchit même à d'autres initiatives pour connecter les femmes de tout âge et pourrait notamment aussi mettre en place des interventions de femmes ayant des vocations diverses et variées (gendarmerie, tech, scientifique...ou même de femmes travaillant à Levallois) dans les lycées ou dans les établissements étudiants de Levallois pour sensibiliser les jeunes femmes.

Enfin, lors des cocktails organisés avec les membres, des jeunes femmes en recherche d'emploi pourraient aussi être conviées pour échanger avec les membres actifs du réseau.

4. Actions de sensibilisation au sein des établissements scolaires

Dans les freins à l'emploi, les jeunes femmes se mettent souvent une pression et ont tendance à s'autocensurer pour l'accès à un poste souvent représenté par l'agent masculin ; c'est le cas dans les secteurs de la Tech, de l'Aéronautique et de l'Espace ou de la Défense.

S'y ajoutent aussi les familles monoparentales constituées de 80% de femmes ou des jeunes femmes en situation d'aidant !

Les établissements scolaires ont un rôle éducatif primordial auprès de leurs élèves filles et leurs étudiantes se trouvant dans une de ces situations mentionnées ci-dessus et doivent communiquer sur les dispositifs existants (mentorat, services de la ville, accompagnement de professionnels bénévoles et volontaires).

Le message à faire passer auprès des jeunes femmes est clair : leur dire qu'elles ne sont pas seules ou un cas isolé, les accompagner et les rassurer sur l'égalité des chances à l'accès à l'emploi.

5. Mise en place d'un programme « Les Digitales@Levallois »

La participation des femmes aux métiers du numérique et de l'intelligence artificielle demeure limitée en France : elles représentent environ 27 % des emplois dans le secteur du numérique et seulement 22 % dans celui de l'IA. Cette situation constitue à la fois un enjeu d'égalité et un frein au développement d'un domaine stratégique pour la compétitivité et l'innovation. De nombreuses études montrent que la diversité des profils favorise la créativité et le dynamisme économique ; il apparaît donc nécessaire d'agir dès maintenant pour encourager davantage de jeunes filles à envisager ces filières.

Levallois dispose d'atouts particuliers pour relever ce défi. Son tissu économique rassemble des entreprises innovantes dans le domaine du numérique et de la Tech, des incubateurs comme L'Escalator et des lieux d'expérimentation tels que le FabLab.

La Ville bénéficie en outre de sa proximité avec Paris, qui facilite les échanges avec de grands établissements académiques. Cet environnement offre un levier important pour faire de Levallois un territoire pilote de l'inclusion dans les métiers du numérique et de l'IA. Néanmoins, de nombreuses jeunes filles hésitent encore à s'engager dans ces parcours, souvent par manque d'informations concrètes sur les métiers et les formations disponibles, ou par déficit de confiance.

La commission propose la mise en place d'un programme "Les Digitales @ Levallois".

Il s'agit d'un dispositif annuel, ouvert sur candidature, qui s'adresserait à un groupe de vingt à vingt-cinq jeunes filles âgées de quatorze à vingt et un ans, scolarisées ou résidentes à Levallois. Son ambition serait d'offrir une expérience complète, structurée sur l'année universitaire, afin d'éveiller l'intérêt pour les métiers du numérique et de l'IA, de mieux faire

connaître les parcours de formation, de donner accès à des expériences concrètes et de faciliter la création d'un réseau d'accompagnement.

Le programme s'articulerait autour de plusieurs axes complémentaires.

- Il met d'abord l'accent sur l'inspiration, en permettant aux participantes de rencontrer des femmes occupant des postes à responsabilité dans les entreprises technologiques, d'assister à des conférences et de découvrir la diversité des métiers lors de visites d'entreprises, d'incubateurs et d'ateliers thématiques.
- Il prévoit ensuite un volet mentorat, chaque participante étant accompagnée individuellement par un·e professionnel·le issu·e d'entreprises locales pour l'aider à réfléchir à son orientation et à ses projets.
- L'expérimentation constitue un élément central du dispositif : des ateliers pratiques de programmation, de robotique, de data-visualisation, des hackathons sur des thématiques citoyennes et des stages courts leur permettent d'acquérir des compétences concrètes et de vivre des expériences stimulantes.
- Un temps fort du programme est également l'apprentissage, à travers une Summer School organisée avec des établissements d'enseignement supérieur spécialisés dans le numérique et l'IA. Bien que ces établissements, tels que l'EFREI, l'ISEP ou l'EPITA, ne soient pas situés à proximité immédiate de Levallois, ils ont un intérêt stratégique à attirer davantage de jeunes filles vers leurs formations et proposent des partenariats à faible coût, voire gratuits dans le cas de l'EFREI.
- Enfin, la valorisation est assurée par une cérémonie de clôture et la remise d'attestations, qui facilite l'accès des participantes à des stages, à des formations complémentaires et à des réseaux professionnels.

Un tel programme n'impliquerait pas de coût majeur pour la Ville de Levallois, la plupart des dispositifs associatifs et des actions de sensibilisation menées par les écoles d'ingénieurs étant proposés à titre gratuit. Sa mise en œuvre reposerait sur une coordination assurée par la Ville, en partenariat avec les entreprises locales, les incubateurs et les associations œuvrant pour l'égalité dans le numérique. L'engagement de mentors bénévoles et les partenariats académiques contribueraient à réduire les coûts tout en enrichissant la proposition.

Estimation budgétaire

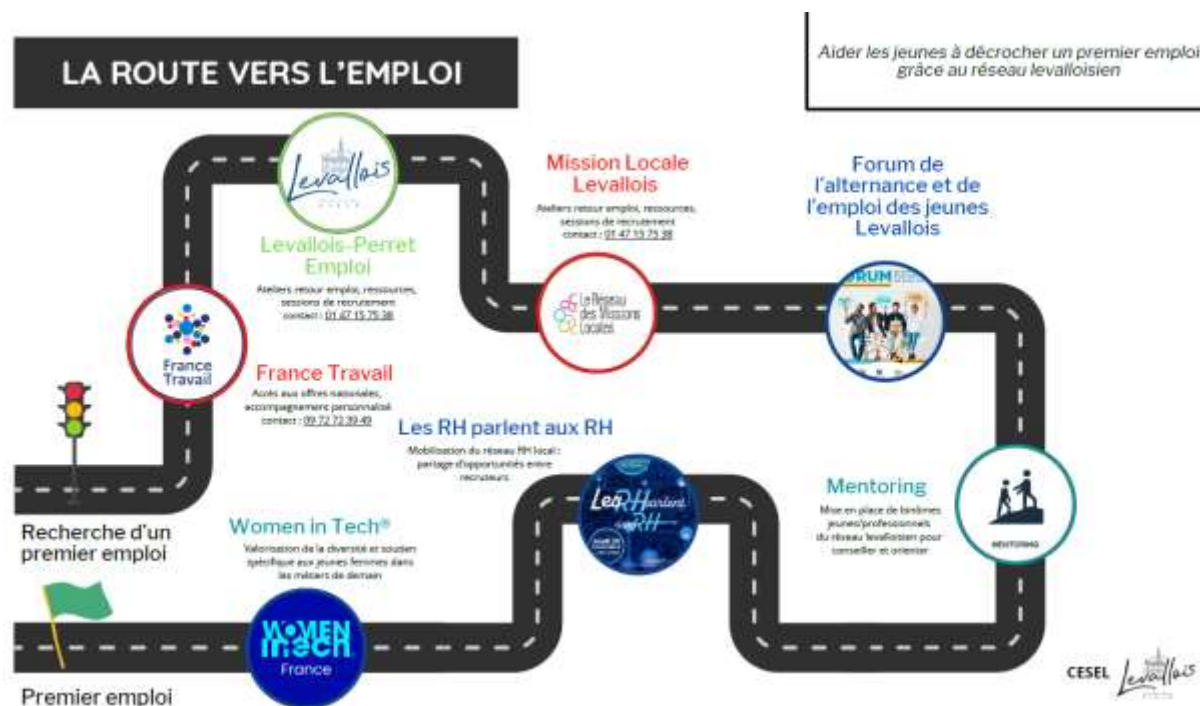
Le budget prévisionnel pourrait s'élever à 10 000 euros par an, couvrant la coordination, la communication, l'organisation des ateliers et des événements, ainsi que la logistique, hors apports en nature des partenaires. Il dépendrait en grande partie de la capacité à mobiliser des bénévoles, des mentors et le soutien d'associations spécialisées dans la promotion des métiers de la Tech auprès des jeunes filles, telles que BECOMTECH, Technovation Girls France, Social Builder ou WiFilles. Des financements externes pourraient par ailleurs être sollicités, notamment auprès des fonds de soutien à l'innovation sociale (Région, Département, Caisse des Dépôts), des subventions de la Délégation aux droits des femmes, du Secrétariat général pour l'investissement ou de la Région Île-de-France.

L'évaluation de l'impact se ferait à partir du nombre de candidatures reçues, du taux d'assiduité des participantes, du niveau d'implication des entreprises et des mentors, ainsi que du suivi des parcours universitaires et professionnels des jeunes filles dans les années qui suivent. L'objectif est de constituer progressivement un réseau d'anciennes participantes, capable de prolonger la dynamique du programme et de renforcer l'effet d'entraînement par le mentorat entre pairs.

En soutenant le programme "Les Digitales @ Levallois", la Ville s'engagerait dans une démarche ambitieuse et concrète en faveur de l'égalité des chances et de l'inclusion dans un secteur stratégique pour l'avenir. Cette initiative positionnerait Levallois comme un territoire d'innovation ouvert et attractif et offre à de jeunes habitantes levalloisiennes de nouvelles perspectives éducatives et professionnelles.

PROPOSITION 4 – COCONSTRUIRE LE JEU DE L'EMPL'« OIE »

Un jeu de l'empl' « OIE » pour les jeunes pourrait être une version ludique et pédagogique du célèbre jeu de l'oie, adaptée aux étapes clés de l'insertion professionnelle.



Une roadmap pour synthétiser la route vers l'emploi à Levallois

Le jeu de l'empl' « oie » doit être construit par les jeunes en recherche d'emploi eux-mêmes. Cette démarche s'inscrit dans une approche pédagogique issue du coaching : lorsqu'un participant est acteur de la création d'un outil, il en retire une meilleure compréhension et une appropriation plus profonde.

Le fait de concevoir le jeu plutôt que simplement y jouer renforce donc l'apprentissage, la réflexion sur leur parcours et stimule l'engagement.

L'objectif serait de sensibiliser, informer et encourager les jeunes à franchir les différentes étapes vers le stage, l'alternance ou le premier emploi.

Chaque case représente une étape, un obstacle ou un levier dans le parcours professionnel. Le jeu peut être animé en atelier collectif ou lors d'un événement municipal.

L'intérêt serait d'y impliquer les entreprises locales : des représentants d'entreprises peuvent venir animer certaines étapes du jeu ou répondre aux questions des jeunes, les entreprises peuvent jouer le rôle de recruteurs dans des mises en situation.

Les gagnants du jeu peuvent obtenir une visite d'entreprise, un stage découverte ou un mentorat.

A noter également, que les entreprises du territoire pourront intégrer cette action dans leur politique de responsabilité sociétale.

CONCLUSION

Comme vous l'avez compris, le premier emploi des jeunes est un des enjeux nationaux de notre pays. Il est en effet à la fois la pierre angulaire de l'économie française et l'avenir des futurs actifs sur le marché du travail.

Au niveau national, il existe aujourd'hui de nombreux dispositifs permettant d'encadrer, d'accompagner et de coacher les jeunes pour leur permettre d'accéder à leur premier stage ou leur premier emploi.

Au niveau local, chaque ville a une responsabilité morale vis-à-vis de ses jeunes administrés pour leur apporter les services, leur mettre à disposition les structures à la fois matérielles et humaines disponibles sur son territoire pour leur faciliter l'embauche à leur premier emploi professionnel.

Concernant les enveloppes budgétaires, Il est apparu difficile pour les membres de la commission économique de chiffrer précisément l'ensemble des propositions formulées dans le cadre de leurs travaux. En effet, certaines mesures relèvent de logiques transversales ou dépendent de paramètres qui échappent à l'expertise directe des membres.

Néanmoins, le coût du dispositif de mentorat a été évalué et il apparaît également essentiel de prévoir une enveloppe budgétaire pour réaliser les actions de communication.

Enfin, le présent rapport de la commission économique a pour vocation de donner aux élus, des clés de lecture et de formuler des propositions, toutes concrètes et réalisables.

ANNEXES

Annexe 1. Calendrier des réunions et des auditions

28 janvier 2025 – Réunion de lancement des travaux.

13 février 2025 – Audition de **Monsieur Michael LEVY**, Directeur des Pôles Relations Entreprises, Commerces et Carrières, Maison France Services et Espace Permanences et **Monsieur Sébastien MAGUET**, Responsable de l'Espace Jeunesse et Coordinateur de la Ludothèque.

17 mars 2025 – Réunion de suivi.

16 avril 2025 – Audition de **Madame Yasmine LIBAUD**, Directrice de la Mission Locale Rives de Seine.

14 mai 2025 – Audition de **Monsieur David-Xavier WEISS**, Premier Adjoint au Maire délégué à la Culture, à l'Événementiel et à la Jeunesse, Conseiller départemental des Hauts-de-Seine et Conseiller territorial Paris Ouest La Défense et **Madame Melissa VARCHOSAZ**, Conseillère municipale déléguée à la Vie étudiante, à la Vie culturelle et à l'Évènementiel.

15 juillet 2025 – Réunion de suivi.

4 septembre 2025 – Réunion de suivi.

29 septembre 2025 – Réunion de finalisation du rapport.

Annexe 2. Méthodologie pour le Benchmarking

Méthode de Sélection des Villes Comparables

Notre approche pour identifier les villes à comparer avec Levallois a reposé sur une double méthodologie. Premièrement, nous avons procédé à une sélection qualitative de communes que nous jugeons similaires à Levallois et qui se distinguent par leurs initiatives innovantes en matière d'insertion et d'emploi.

Ces villes, situées dans diverses régions de France et à l'étranger, nous ont permis d'obtenir une perspective élargie sur les dispositifs destinés aux jeunes de 16 à 25 ans. Parallèlement, la seconde méthode est une sélection quantitative basée sur l'exploitation des données statistiques complètes de l'INSEE concernant l'ensemble des communes françaises.

Méthode d'Analyse Comparative

Le processus d'analyse comparative s'est déroulé en plusieurs étapes structurées pour garantir la rigueur et la fiabilité des comparaisons :

- Sélection et Fiabilisation des Données : Nous avons extrait et utilisé les données publiques de l'INSEE, en ne retenant que les informations jugées fiables et complètes pour chaque commune étudiée.
- Identification Univoque des Communes : Chaque commune a été associée à un nom et un identifiant unique afin de faciliter son suivi et sa traçabilité tout au long de l'étude.
- Choix des Indicateurs Pertinents : Nous avons sélectionné des indicateurs clés (tels que l'emploi, le chômage et la population) permettant une comparaison significative et éclairée entre les différentes communes.
- Normalisation des Données : Pour assurer l'équité des comparaisons, toutes les données ont été ramenées à une échelle commune. Cette démarche évite qu'un indicateur n'ait une influence disproportionnée sur l'analyse.
- Identification des Communes Similaires : Un outil statistique avancé a été employé pour détecter les communes présentant les profils les plus similaires à celui de Levallois-Perret, en se basant sur les indicateurs précédemment définis.
- Analyse de l'Évolution Temporelle : Les données ont été organisées pour permettre une comparaison des indicateurs des communes sur plusieurs périodes (2010, 2015, 2021). Cela nous a permis de mesurer et d'analyser leur évolution au fil du temps.
- Présentation des Résultats : Les résultats ont été mis en forme de manière à garantir une lisibilité optimale et une utilisation aisée pour les rapports et les outils de visualisation.

△ CITY_ID	△ CATEGORY	△ 2010	△ 2015	△ 2021	# EVOL_15_21
94080_Vincennes	HCHOM1524	167.589775907135	201.36113836677	121.877977591024	-38.8708310746
92040_Issy-les-Moulineaux	FCHOM1524	205.008142150192	244.106831252566	167.818159841622	-31.33409817451
94046_Maisons-Affort	HCHOM1524	304.425048781182	321.64167189526	232.522281959211	-27.70766281981
94068_Saint-Maur-des-Fossés	HCHOM1524	318.385993587831	321.132958184593	242.434900547506	-24.5063783181
92044_Levallois-Perret	HCHOM1524	221.69003104955	318.94073197422	247.248715463247	-21.98857442965
92051_Neuilly-sur-Seine	HCHOM1524	115.131998177862	153.374862482115	119.882397789836	-21.8370029411
94080_Vincennes	FCHOM1524	130.163803972119	184.852136339874	149.04887501871	-19.36967677524
92044_Levallois-Perret	FCHOM1524	240.118774107903	227.978854064717	195.198263372398	-14.3780359866
94046_Maisons-Affort	FCHOM1524	222.261160253571	258.705814293942	227.381634547653	-12.1080308272
92040_Issy-les-Moulineaux	HCHOM1524	331.197782053571	336.835993088913	299.186064725406	-11.17796513355

Annexe 3. Tableau benchmark

▼ Acteur	▼ Ville	▼ Donnée	▼ Famille initiative	▼ Initiatives	▼ Description
Mairie	Vincennes		Services	Le Carré	Labellisé Point information jeunesse par le ministère de la Jeunesse, cette structure permet aux jeunes de s'informer et de se documenter sur l'enseignement, la formation professionnelle, les métiers, les jobs d'été (notamment grâce à un forum annuel), la mobilité internationale, le logement, le droit, la santé, ou encore les loisirs. Quatre ordinateurs sont mis à disposition gratuitement et des petites annonces sont régulièrement affichées. Le Carré accueille également la Mission locale pour l'emploi.
Mairie	Vincennes		Emploi	Les aides à projets jeunes	Vous avez entre 17 et 25 ans, vous portez un projet qui vous tient à cœur et vous cherchez des financements pour le faire aboutir ? La ville de Vincennes peut vous aider. Montez un dossier et présentez-le nous. Il sera étudié et peut-être retenu pour bénéficier d'une "Aide à projets jeunes".
Mairie	Grenoble		Emploi	Chantiers Jeunes	Offrent aux Grenoblois de 16 à 20 ans l'opportunité de s'engager, pendant une à deux semaines, dans des missions collectives telles que la distribution alimentaire, l'entretien de jardins partagés ou l'animation auprès de personnes âgées. Chaque participant s'investit à hauteur de 3,5 heures par jour et reçoit une indemnité de 105 € par semaine. Ce dispositif vise à initier les jeunes au monde du travail tout en contribuant à des actions d'intérêt général.
Mairie	Angers		Services	Le "J"	Espace physique, pour les jeunes de 15 à 30 ans, dans le centre-ville qui propose des services tels que l'accès à des ordinateurs, une connexion Wi-Fi gratuite, des salles de réunion et des expositions. Des conseillers y offrent un accompagnement personnalisé pour la recherche d'emploi, de formation, de logement ou de projets à l'étranger.
Mairie	Angers		Sport	"Un essai transformé pour l'emploi"	Ce programme utilise le rugby (partenariat Mairie d'Angers et SCO Rugby Club) comme outil d'insertion professionnelle. Il permet à des jeunes éloignés de l'emploi de construire un projet professionnel en s'appuyant sur les valeurs du sport collectif.
Mairie	Versailles		Services	Plateforme "JVersailles.fr"	Le site JVersailles.fr centralise des offres d'emploi, de stages, de jobs étudiants et de missions ponctuelles. Il constitue une ressource précieuse pour les jeunes en quête d'opportunités professionnelles ou d'informations sur les dispositifs existants.
Mairie	Versailles		Emploi	BabySitDating	Existe depuis une dizaine d'années. C'est un événement annuel organisé par la Ville de Versailles, visant à mettre en relation des parents à la recherche de solutions de garde d'enfants et des jeunes souhaitant proposer leurs services de baby-sitting.
Agence pour l'Education pour le Roubaix			Sport	Pro Pulse !	Ce programme lancé en 2019, Pro Pulse ! a pour objectif de faciliter l'entrée sur le marché de l'emploi des jeunes, principalement diplômés Bac +3, résidents des quartiers prioritaires. Ce projet représente une opportunité unique de répondre de manière concrète aux besoins de ce public.
Mission Locale	Grenoble		Emploi	Parcours Industrie	Lancé officiellement le 26 février 2021 en présence de la Directrice de la Mission locale de Grenoble et avec les partenaires, le Parcours Industrie a pour objectif d'apprendre à mieux se connaître, à promouvoir l'industrie et les métiers du territoire, en proposant une multitude d'actions à destination des jeunes, des conseillers de la Mission locale et des entreprises.

Acteur	Ville	Donnée	Famille initiative	Initiatives	Description
Mairie	Lorient		Emploi	Infojeuneslorient offres	Le site propose des offres d'emplois emplois, stages, babysitting, alternances,....
Mairie	Lorient		Services	Infojeuneslorient	le site propose des informations sur les accès aux droits, se former , les sortie,....
Departement	Lorient		Logement	1 Toit 2 Générations	Depuis 2008, "1 Toit, 2 Générations" est une solution de cohabitation intergénérationnelle dans le Morbihan (Lorient, Lanester, Vannes...) Ce dispositif innovant de logement met en contact un jeune à la recherche d'un logement à petit prix et un hébergeur, disposant d'une chambre libre à son domicile.
Mission Locale	Lorient		Emploi	https://www.mllorient.org/	La Mission Locale est au service des jeunes de 16 à 25 ans non scolarisés à la recherche d'un emploi, d'une formation, d'un soutien ou tout simplement d'un conseil. Nous accompagnons également les jeunes en situation de handicap jusqu'à 29 ans !
Mairie	Nancy		Emploi	"Contrat d'apprentissage https://www.	La collectivité accueille chaque année au sein de ses services des jeunes de 16 à 29 ans en contrat d'apprentissage, dans diverses filières : la petite enfance, les espaces verts, les métiers du bâtiment, le secrétariat, l'urbanisme, etc. du niveau CAP au niveau Master.
Mairie	Nancy		Emploi	Parcours d'insertion	Le service Action pour l'Emploi de la Ville de Nancy est agréé par L'Etat pour accompagner des personnes éloignées de l'emploi au sein de ses chantiers d'insertion : entretien des bâtiments, des espaces verts et de la voirie. Les contrats proposés vont de 4 à 24 mois pendant lesquels le salarié s'engage dans un parcours d'accompagnement collectif et individualisé en vue d'une insertion professionnelle durable.
Association	Nancy		Logement	La Maison de l'Habitat et du Développement	Cohabitation intergénérationnelle
Mairie	Liège		Emploi	Antennes jeunes	pour les jeunes de 18 à 24ans qui ne sont pas étudiants. Le but est de construire un projet réaliste, assurer un encadrement et un accompagnement, stimuler le jeune dans son développement, mettre en place un réseau social autour du jeune ou de sa famille.
Mairie	Liège		Emploi	Service appui	pour les jeunes de 18 à 24ans qui ne sont pas étudiants. Le but est de construire un projet réaliste, assurer un encadrement et un accompagnement, stimuler le jeune dans son développement, mettre en place un réseau social autour du jeune ou de sa famille.
	Région Ile de France		Services	Application Labaz	Lancée en 2023, LABAZ est l'application mobile de la Région Île-de-France pour les Franciliens de 15 à 25 ans. Entièrement gratuite, elle propose des aides, des bons plans, des jeux-concours... réservés à ce public.

▼ Acteur	▼ Ville	▼ Donnée	▼ Famille initiative	▼ Initiatives	▼ Description
Association	Issy-les- Moulineaux		Services	Association CLAVIM	Le CLAVIM (Cultures, Loisirs, Animations de la Ville d'Issy-les-Moulineaux) s'attache à favoriser l'autonomie, la bienveillance, la tolérance, la fraternité, le respect et la solidarité en privilégiant le faire ensemble autour d'un objectif commun à partager : le vivre ensemble. Le CLAVIM s'adresse à tous les âges de la vie, à toutes les générations et développe ses actions au cœur des questions éducatives. L'association intervient principalement dans les domaines de l'animation, de la prévention et de la culture sur la Ville d'Issy-les-Moulineaux. Son action se traduit par l'organisation d'actions de loisirs éducatifs, d'animations de proximité et de convivialité, d'actions innovantes et originales, d'événements festifs et culturels, autant de prétextes pour découvrir, échanger et ainsi contribuer à la cohésion sociale.
Association	Issy-les- Moulineaux		Services	Les maisons d'Issy - Maisons de quartier	Les maisons de quartier, équipements de proximité présentes sur l'ensemble du territoire de la Ville, constituent des espaces où toutes les générations peuvent se retrouver pour partager des moments conviviaux autour d'animations, de spectacles et de pratiques de loisirs et d'activités socioculturelles.
Association	Issy-les- Moulineaux		Services	L'ESPACE JEUNES ANNE FRANK	L'Espace Jeunes Anne Frank propose un accompagnement individualisé aux jeunes de 11 à 25 ans, quel que soit leur domaine de recherche. De l'information fiable, une méthode d'aide aux démarches, une orientation vers les services utiles, l'équipe s'adapte à chaque profil. Pour les collégiens et les lycéens, une aide au choix d'orientation, sous forme de rendez-vous, d'ateliers ou de stages est proposée tout au long de l'année. Pour les étudiants, des stages, des ateliers originaux et de nombreux outils favorisent l'accès à l'emploi et la mobilité à l'étranger. La structure est également un lieu ressource pour les voyages, les aides financières, les dispositifs institutionnels ou associatifs, les bourses, la citoyenneté. + Proposition de mentorat
Association	Issy-les- Moulineaux		Services	Prévention Socio-éducative	Repérer, écouter, aider et soutenir les jeunes en vue de la réalisation de leurs projets personnels ou scolaires malgré les difficultés qu'ils traversent : telle est la mission des animateurs de prévention et des éducateurs de rue. Présents sur les différents quartiers de la ville, ils réalisent un travail éducatif au service du bien-être et de l'épanouissement des jeunes d'une part et de la réussite scolaire ou professionnelle, d'autre part. Interface entre le jeune, sa famille et son environnement, ces professionnels posent un cadre structurant et abordent, dans une relation de confiance, l'élaboration d'un projet personnel avec chaque jeune. Ils collaborent avec les établissements scolaires et avec différents professionnels de la jeunesse, de l'éducation, de l'orientation, de la santé, de l'action sociale, de l'insertion professionnelle et de la justice, si nécessaire. La « Clinique de Concertation » met en présence des membres des familles qui vivent des détresses multiples, des intervenants de l'aide, du soin, de l'éducation, de l'action sociale, de la culture et du contrôle.
Association	Issy-les- Moulineaux		Culture	Le Réacteur	Créé en 1995, le réseau musical issu est devenu « le Réacteur », dispositif de musiques actuelles. Ce dispositif, véritable pôle de musiques actuelles accompagne la pratique artistique avec un studio d'enregistrement, des studios de répétition, des scènes ouvertes, des concerts, des stages et des cours de musique.

Acteur	Ville	Donnée	Famille initiative	Initiatives	Description
Association	Issy-les- Moulineaux		Culture	LA HALLE DES ÉPINETTES	Véritable pôle d'éducation aux images, affilié à la fédération nationale des ciné-clubs INTERFILM et à l'association française du cinéma d'animation, la Halle propose cinq cycles de projections : le ciné des enfants, les cartes blanches, le Thé Ciné, la Philo à l'écran et la Philo à l'écran des enfants. Toujours suivies d'échanges, les projections favorisent le vivre-ensemble et l'épanouissement du public à travers la découverte d'une pluralité de cultures, l'essence même d'un cinéma universel.
Association	Issy-les- Moulineaux		Culture	L'ATELIER JANUSZKORCZAK	Inauguré le 20 novembre 2010 à l'occasion du 20e anniversaire de la ratification de la Convention Internationale des Droits de l'Enfant par la France, l'Atelier Janusz Korczak est devenu au fil des ans, le haut lieu des activités théâtrales au CLAVIM en proposant des ateliers, des stages et des résidences.
Association	Issy-les- Moulineaux		Culture	L'ESPACE ANDRÉE CHEDID	L'Espace Andrée Chedid intervient dans les domaines du numérique, de la culture, de la prévention et de la santé. Lieu de métissage des savoirs et des champs disciplinaires, l'Espace Andrée Chedid propose des rencontres autour de la poésie et de la philosophie ainsi que des spectacles, lectures, récitals. Pour les enfants, c'est le petit lieu des grandes découvertes ! Pour les lycéens et étudiants : poésie, philo, cinéma. L'Espace Andrée Chedid anime des ateliers poétiques, des scènes ouvertes de slam, des rencontres « Territoires du souffle », le salon du livre de Haïku, les cabarets poétiques.
Association	Issy-les- Moulineaux		Services	LA MÉDIATION SOCIALE	L'équipe de médiateurs a pour vocation d'aller vers les publics sur les différents quartiers de la ville. Par leur présence et leur disponibilité, les médiateurs interviennent pour faciliter le dialogue et le bien vivre ensemble sur le territoire, notamment sur les espaces publics, aires de proximité, abords des établissements scolaires et lieux de vie partagée sur l'ensemble de la commune. Les médiateurs sont visibles et reconnaissables, grâce à un vêtement adapté aux saisons et aux aléas climatiques. Ils sont aussi une oreille attentive aux besoins et aux inquiétudes des isséens, parfois en quête d'information pour répondre à un besoin ou de soutien pour solliciter un service. Attentifs aux jeunes de 11/25 ans, les médiateurs restent dans une approche intergénérationnelle en direction des enfants, des parents, des adultes et des seniors, l'espace public ayant pour vocation à être partagé par tous en toute convivialité et sérénité. Les médiateurs peuvent mettre en place des actions sportives sur l'espace public, formelles ou informelles, en vue de favoriser la rencontre et le vivre-ensemble. En effet, se connaître est la première étape pour se parler, et pour se respecter. Ce travail de lien social est au cœur de la mission des médiateurs. La confrontation sportive peut être un vecteur pertinent des valeurs de fair play et de partage entre les générations vivant sur un même espace. Les médiateurs peuvent soutenir les habitants dans toute démarche visant à promouvoir la convivialité et l'ouverture aux autres sur les quartiers, en lien avec les différents services du CLAVIM et de la ville.
Mairie	Issy-les- Moulineaux		Services	IssyGPT	LLM issu de ChatGPT permettant de poser des questions et avoir une réponse liée aux offres de la ville. Cela permet de faciliter l'accès à l'information

Acteur	Ville	Donnée	Famille initiative	Initiatives	Description
Mission Locale	Seine Ouest Entreprises et emploi	1 919 jeunes accompagnés 7 523 entretiens réalisés 7 169 solutions proposées (emplois, stages, coaching)	Emploi		
Ministère du travail			Emploi	Contrat d'engagement jeune (CEJ)	<p>s'adresse aux jeunes de 16 à 25 ans révolus, ou 29 ans révolus lorsqu'ils disposent d'une reconnaissance de la qualité de travailleur handicapé, qui ne sont pas étudiants, qui ne suivent pas une formation et qui présentent des difficultés d'accès à l'emploi durable. En vigueur depuis le 1er mars 2022, le Contrat d'engagement jeune propose à ces jeunes un accompagnement individuel et intensif profondément renouvelé, dans un cadre exigeant, avec un objectif d'entrée rapide et durable dans l'emploi. Il remplace la Garantie jeunes. Le CEJ est mis en œuvre par France Travail et les missions locales. Un diagnostic initial approfondi permettant de mieux comprendre la situation du jeune, ses motivations et compétences, ses difficultés d'accès à l'emploi durable et ses souhaits en matière d'emploi ;</p> <p>Un parcours intensif et personnalisé pouvant durer jusqu'à 12 mois (prolongeable jusqu'à 18 mois pour les jeunes les plus éloignés de l'emploi), avec au minimum 15 à 20 heures d'activités par semaine tout au long du parcours, comprenant des actions individuelles, collectives et en autonomie encadrée ;</p> <p>La possibilité de bénéficier de l'ensemble de l'offre de services de France Travail et des missions locales ainsi que d'actions structurantes durant le parcours : par exemple formation, dispositif d'accompagnement intensif (EPIDE, école de la deuxième chance...), volontariat en service civique ou période de mise en situation en milieu professionnel ;</p> <p>Un suivi par un conseiller référent dédié, jalonné de points réguliers</p> <p>Le versement d'une allocation pouvant aller jusqu'à 561,68 € par mois en fonction de l'âge du bénéficiaire, de ses ressources ou celles de son foyer et à la condition du respect des engagements de son contrat ;</p> <p>La mise à disposition d'une application numérique pour faciliter la relation entre le jeune et son conseiller.</p>
Mairie	Maisons-Alfort		Services	Quartier Jeunes (QJ)	accompagne les Maisonnais de 11 à 30 ans à chaque étape de leurs projets. Cet espace permet aux usagers d'échanger, créer, étudier avec des salles d'étude au calme ainsi qu'innover avec un Laboratoire de fabrication numérique. L'équipement a également pour vocation d'être un tremplin pour les jeunes Maisonnais qui souhaitent s'exprimer sur une scène ouverte.
Association	Maisons-Alfort		Services	Office Municipal de la Culture	L'OMC a pour objet d'une manière générale de promouvoir, soutenir et favoriser à Maisons-Alfort la création et le développement de toutes les activités d'ordre social, culturel, de loisirs et d'éducation pour les jeunes et les adultes.
	Mission locale 94		Emploi	Mardis de l'intérim	<p>Pour rappel, il s'agit ici de faire connaître aux jeunes, l'intérêt de l'intérim comme levier d'accès à l'emploi durable. Un quiz leur est proposé afin de chasser les fausses idées sur l'intérim.</p> <p>Sur chaque atelier, une agence d'intérim locale propose des missions et fait part de ses critères de recrutement. 3 rencontres se sont tenues en 2023.</p>

Acteur	Ville	Donnée	Famille initiative	Initiatives	Description
Ministère du travail			Emploi	Le parcours contractualisé d'accompagne	<p>Le PACEA est constitué de phases d'accompagnement successives qui peuvent s'enchaîner pour une durée maximale de 24 mois consécutifs.</p> <p>À l'entrée dans le PACEA, le conseiller détermine, au moyen des conclusions du diagnostic global, la durée de la ou des premières phases d'accompagnement. Ces phases sont adaptées aux projets et aux attentes du jeune.</p>
France Travail			Emploi	Le Projet Personnalisé d'Accès à l'En	<p>Votre Projet Personnalisé d'Accès à l'Emploi définit la nature et les caractéristiques de l'emploi ou des emplois que vous recherchez, la zone géographique privilégiée et le niveau de salaire attendu, en tenant compte des critères suivants :</p> <ul style="list-style-type: none"> votre formation, vos qualifications, vos connaissances et compétences acquises au cours de vos expériences professionnelles, votre situation personnelle et familiale, la situation du marché du travail local. <p>Il détermine également les actions que France Travail s'engage à mettre en œuvre pour faire aboutir votre recherche d'emploi ou votre projet professionnel ainsi que les actions que vous aurez à réaliser : s'abonner aux offres d'emploi sur francetravail.fr, participer à un atelier (pour réaliser un CV et des lettres de motivation, créer son entreprise...), identifier un besoin de formation, faire évaluer vos compétences, etc.</p> <p>Votre PPAE sera actualisé, selon la périodicité et les modalités que vous définissez avec votre conseiller, en fonction des résultats de vos recherches et de l'évolution des actions que vous aurez engagées pour faire aboutir votre recherche d'emploi ou votre projet professionnel.</p>
Ministère du travail				École de la 2e chance (E2C)	<p>L'école de la 2e chance a pour objectif de lutter contre le décrochage scolaire. Elle vous aide à accéder à une formation qualifiante et à intégrer le marché du travail.</p> <p>Vous participez à l'élaboration de votre projet de formation et d'insertion sociale et professionnelle.</p> <p>La formation comprend une remise à niveau des savoirs de base (mathématiques, français, informatique).</p> <p>Vous suivez également des stages en entreprise et des apprentissages individualisés. Ces stages vous permettent de découvrir des métiers et de construire un projet professionnel.</p> <p>Une charte des écoles de la 2e chance précise les moyens pédagogiques utilisés par le dispositif.</p>
	Région Ile de France		Emploi	PEE	<p>Le PEE permet de construire ou confirmer un projet professionnel, en développant les compétences de base en situation professionnelle, en vue d'accéder de manière privilégiée aux contrats en alternance et à l'emploi. Les compétences du socle CléA ainsi que les compétences linguistiques sont travaillées tout au long de la formation (le niveau « A1.1 » étant requis).</p> <p>A ce niveau de langue, la personne est capable de : comprendre des énoncés simples (énoncés lentement et distinctement) pour satisfaire des besoins concrets.</p> <p>Le PEE est gratuit et propose cinq modules de formation, dont un module « projet professionnel » qui comprend des stages en entreprise, des plateaux techniques, etc. La formation se déroule à temps plein (35h hebdomadaires).</p> <p>Le PEE peut être combiné avec la Garantie Jeunes.</p>

