

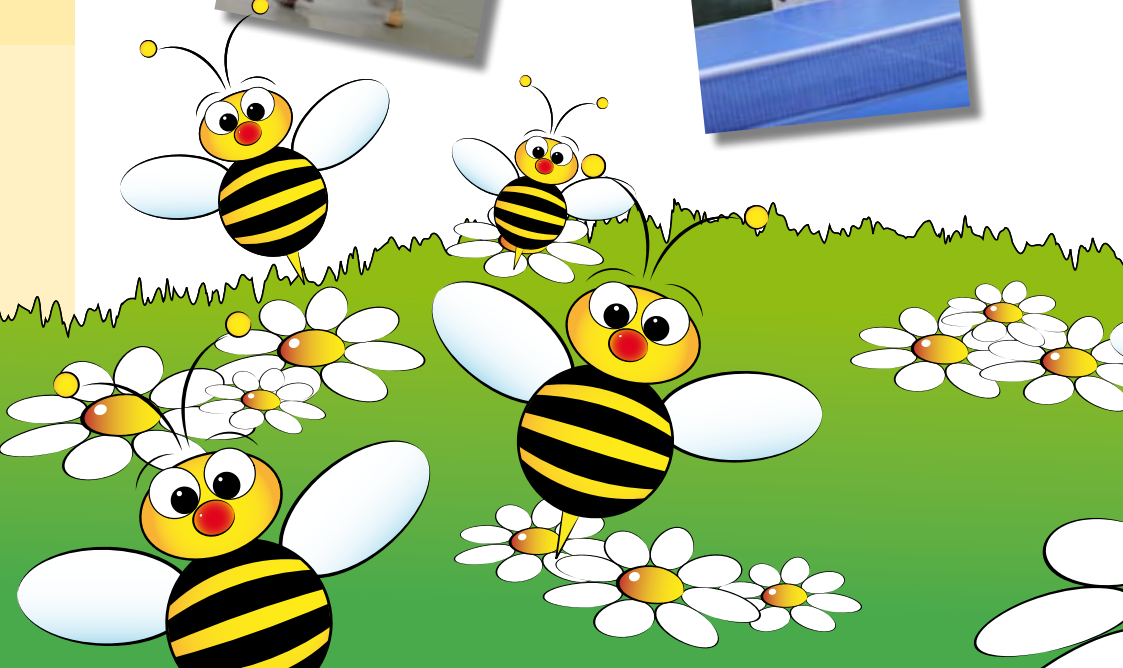


# LA RUCHE MODE D'EMPLOI

“ L'ÉCOLE DE LA DÉCOUVERTE ”



## LA RUCHE EST EXCLUSIVEMENT RÉSERVÉE AUX ENFANTS SCOLARISÉS DANS LES ÉCOLES PRIMAIRES PUBLIQUES DE LEVALLOIS.



L'organisation de La Ruche est le résultat d'une étroite collaboration entre les Centres de Loisirs, les Affaires culturelles et le Levallois Sporting Club. A l'âge de l'école primaire, les enfants sont évidemment trop jeunes pour fixer définitivement leur choix sur une activité culturelle ou sportive. Avec La Ruche, la Municipalité souhaite donc initier les écoliers levalloisiens à des disciplines variées, parmi lesquelles ils pourront trouver celle (ou celles) correspondant le mieux à leur personnalité. Pour l'année 2010/2011, près de 1 700 enfants ont participé aux activités culturelles et sportives de La Ruche.

La Ruche est **exclusivement réservée** aux enfants scolarisés dans les écoles **primaires publiques** de Levallois.

### Sport et culture !

Le sport et la culture participent pleinement à l'épanouissement des enfants de primaire, mais ceux-ci sont à un âge où les goûts ne peuvent encore être déterminés. La Ville leur permet de découvrir, dès le CP, le plaisir et les bienfaits d'une initiation sportive et culturelle régulière, dans les meilleures conditions, grâce aux compétences d'éducateurs et d'animateurs diplômés, garants de la sécurité et de l'adaptation des activités initiées. Une occasion pour les jeunes de choisir les activités sportives et artistiques dans lesquelles ils se perfectionneront ensuite en s'inscrivant dans les différentes associations sportives et culturelles de la Ville.

### Organisation

Les activités de La Ruche se déroulent, après la classe les lundis, mardis, jeudis et vendredis, de 16h à 17h45 pour la culture et de 16h à 17h30 pour le sport.

- ◆ Dans les **équipements municipaux culturels et sportifs**, à proximité des écoles primaires publiques où sont scolarisés les enfants.
- ◆ **Lundi, mardi, jeudi et vendredi**  
Activités sportives : de **16 h à 17 h 30 \***  
Activités Culturelles : **16 h à 17 h 45 \*\***.

Les enfants sont pris en charge, dès 16h, par des éducateurs sportifs diplômés et des animateurs spécialisés et dirigés dans les équipements culturels et sportifs de la Ville à proximité des établissements où ils sont scolarisés.

L'année scolaire est divisée en deux semestres  
**1<sup>er</sup> semestre** > du 19 septembre au 27 janvier  
**2<sup>ème</sup> semestre** > du 30 janvier au 22 juin.

Pour chaque semestre, les enfants peuvent choisir **une** activité, sportive **ou** culturelle, ou **deux** activités, **l'une sportive, l'autre culturelle**, à raison d'une séance par semaine et par activité. **Dès l'inscription, ils doivent choisir, pour le second semestre, une activité sportive et/ou culturelle différente.**

### Horaires

- \* La natation nécessite un temps d'activité plus important, cette discipline se termine à 18 h.
- \*\* Le théâtre, la cuisine, la mode, les loisirs créatifs et l'activité Recup'Art nécessitent un temps d'activité plus important. Ces ateliers se terminent à 18 h.



## Les activités culturelles

- ♦ Elles se terminent à 17 h 45. Certaines activités comme le Théâtre, les Petits Cuisiniers, la Création de mode et les Loisirs créatifs et le Cinéma nécessitent un temps d'activité plus important. Ces ateliers se termineront à 18 h.
- ♦ Les parents disposent, selon leur convenance, de deux solutions :
  1. Donner leur autorisation pour que l'enfant rentre seul à la maison depuis le Centre de Loisirs.
  2. Venir le chercher au Centre de Loisirs dépendant de son école à 17 h 45 précises :
    - à 17 h 45 précises si l'enfant n'est pas inscrit au Centre de Loisirs
    - Entre 17 h 45 et 19h si l'enfant est inscrit au Centre de Loisirs. Dans ce cas, la Pré-inscription au Centre de Loisirs doit être effectuée en sus de celle de La Ruche.

## Les activités sportives

- ♦ Equipement minimum : un survêtement et des baskets.
- ♦ Les activités sportives se terminent à 17 h 30 (sauf natation : 17 h 45). Les parents disposent, à leur convenance, de trois solutions :
  1. Donner leur autorisation pour que l'enfant rentre seul à la maison depuis le site sportif.
  2. Venir le chercher directement sur le site sportif à 17 h 30 précises (ou 17 h 45 pour la natation).
  3. Venir le chercher au Centre de Loisirs dépendant de son école :
    - à 17 h 45 précises si l'enfant n'est pas inscrit au Centre de Loisirs
    - Entre 17 h 45 et 19 h s'il est inscrit au Centre de Loisirs. Dans ce cas, l'inscription au Centre de loisirs doit être effectuée en sus de celle de La Ruche.

## À SAVOIR

Après l'école, plus de 3 500 enfants participent à des activités diverses (études, La Ruche, Centres de Loisirs...). Encadrés par des animateurs municipaux et des accompagnateurs, ils sortent des établissements scolaires pour aller dans des équipements extérieurs.

**La gestion de ces transferts est une lourde responsabilité à laquelle les parents doivent s'associer.**

Les difficultés de leur vie professionnelle ou de la circulation ont trop souvent pour conséquence des retards habituels ou très fréquents pour ceux qui choisissent de venir chercher leur enfant à la fin des activités sportives (17 h 30 précises sur le site sportif) ou culturelles (17 h 45 précises au Centre de Loisirs) de La Ruche.

**Pour des raisons évidentes de sécurité et d'encadrement des enfants, lorsque des retards répétés seront constatés, les enfants seront automatiquement intégrés au Centre de Loisirs, ouvert jusqu'à 19 h.** Cette situation entraînera l'inscription obligatoire de l'enfant au Centre de Loisirs, en sus de celle à La Ruche. Les parents sont remerciés par avance de leur compréhension et de leur collaboration.

## Activités

La Ruche est un moment de découvertes et de plaisirs.

Il est donc très important que le choix des activités se fasse en partenariat avec l'enfant. Les activités de La Ruche sont différentes selon les écoles fréquentées en raison de la configuration des Centres de loisirs, mais aussi de celle des sites sportifs.

Descriptif des activités à la fin du livret.

## QUESTIONS / RÉPONSES

**Comment pré-inscrire son enfant aux activités de la Ruche ?**

- Les pré-inscriptions s'effectuent par l'intermédiaire de l'Info Levallois Hors Série « Pré-inscriptions » ou via la rubrique Pré-inscriptions sur le site de la Ville [www.ville-levallois.fr](http://www.ville-levallois.fr).

**Peut-on inscrire son enfant au dernier moment ?**

- Jusqu'au vendredi 9 septembre 2011, pour le 1<sup>er</sup> semestre.
- Jusqu'au vendredi 25 novembre 2011, pour le 2<sup>nd</sup> semestre.

Les inscriptions de dernière minute seront prises en compte dans la limite des places disponibles, par téléphone (01 47 15 74 29) ou au bureau de **La Ruche, 55 rue Rivay**.

Au-delà de ces dates aucune nouvelle inscription ne sera prise en compte.

Il est conseillé d'indiquer deux choix d'activités par ordre de priorité, les places disponibles étant restreintes pour préserver la qualité des activités. Une liste d'attente pourra éventuellement être établie, les parents concernés étant immédiatement informés des désistements.

**Peut-on changer ou annuler une activité après les inscriptions ?**

- Jusqu'au vendredi 30 septembre 2011 pour le 1<sup>er</sup> semestre.
- Jusqu'au vendredi 10 février 2012 pour le 2<sup>nd</sup> semestre.

Les changements ou annulations en cours de semestre peuvent fortement perturber la bonne marche des activités, c'est pourquoi aucun changement ne pourra être effectué après ces dates.

**Quand va-t-on me confirmer mes inscriptions ?**

- Fin juin pour les activités des deux semestres. Vous recevrez par courrier un dossier définitif d'inscription.

**Pourquoi dois-je remplir le dossier d'inscription ?**

Vous devez impérativement le remplir car il contient le dossier sanitaire de votre enfant. Il restera à la Direction de La Ruche afin de disposer, à tout moment durant les activités, des informations concernant votre enfant. Il est impératif que ce dossier soit rempli avec minutie, sans oublier d'y apporter toutes observations que vous jugez nécessaires au bon déroulement des activités de votre enfant. N'oubliez aucune consigne concernant sa santé, ses habitudes...

**Quels sont les documents à joindre au dossier d'inscription ?**

- Un certificat médical de non contre-indication à la pratique du sport.
- Une photocopie du PAI en cas d'allergie (voir rubrique « vite dit »)

**Pour les inscriptions tardives, le dossier devra être rempli directement au bureau de la Ruche en vous munissant des pièces à fournir.**

La nouvelle législation est formelle. Un certificat médical original de non contre-indication à la pratique du sport, datant de moins de trois mois avant le premier jour d'activité de La Ruche (y compris pour les arts de cirque), doit être fourni. Une partie prévue à cet effet est à remplir par votre médecin traitant sur le dossier d'inscription (dossier jaune) et devra reprendre les sports pratiqués pour l'année scolaire (1<sup>er</sup> et 2<sup>nd</sup> semestre !)



En l'absence de certificat, l'enfant ne pourra être accepté aux activités sportives.

Où renvoyer le dossier d'inscription ?

Il doit être adressé ou déposé par courrier avant le vendredi 9 septembre 2011 à la

**Direction de La Ruche.**

**55, rue Rivay**

**01 47 15 74 29**

Du lundi au vendredi de 10 h à 12 h et de 13 h 30 à 18 h 30. Les dossiers d'inscription incomplets ne seront pas enregistrés.

### VITE DIT

#### Les tarifs

Le tarif est unique et forfaitaire par activité et par semestre. La participation des familles représente moins de 30 % des frais réels assumés par la Ville.

Pour l'année 2011-2012, le tarif s'élève à 42 € pour une activité hebdomadaire (culturelle ou sportive) par semestre.

Possibilité d'étaler les paiements en 5 mensualités maximum.

•1<sup>er</sup> semestre : première échéance au 1<sup>er</sup> octobre

•2<sup>nd</sup> semestre : première échéance au 1<sup>er</sup> mars  
Toute Pré-inscription non annulée par écrit par les familles sera considérée comme définitive à partir de ces dates et entraînera automatiquement la facturation de l'activité.

Aucun remboursement, même partiel ne sera effectué au delà de ces dates, sauf sur présentation d'un certificat médical à faire parvenir à la Direction de La Ruche.

#### Les traitements médicaux spécifiques

Si un enfant suit un traitement médical spécifique (allergie, asthme, diabète...), les parents ont peut-être signé un document (PAI) avec l'école, autorisant les encadrants (instituteurs, animateurs..) à administrer des médicaments à l'enfant.

Dans ce cas, il est indispensable de faire parvenir une photocopie de ce document à la direction de La Ruche avec le dossier d'inscription.

#### Les absences

Plus de 500 enfants fréquentent chaque jour les 33 activités de La Ruche. Si un enfant ne peut, exceptionnellement, assister à une activité (rendez-vous médical par exemple) et pour organiser au mieux la répartition dans les écoles, les parents doivent en informer la direction de La Ruche, au plus tard le matin même.

#### Les autorisations de sortie

Comme pour le Centre de Loisirs, les parents délèguent souvent à un autre adulte le soin de venir chercher leur enfant après l'activité de La Ruche.

Dans ce cas, il est impératif de faire parvenir à la direction de La Ruche une autorisation écrite (sur le dossier d'inscription ou par courrier signé) ou, en cas d'imprévu de téléphoner à la direction de La Ruche.

#### Le plan Vigipirate

Le plan Vigipirate étant toujours en vigueur, l'accès aux locaux est interdit à toute personne étrangère au service.

#### La Ruche fête ses 10 ans !

Cette année, une grande fête aura lieu permettant de célébrer les 10 ans d'existence de la Ruche. Parents et enfants seront tous invités à y participer !

Un livret d'information est adressé quelques semaines avant par courrier aux parents, indiquant le programme de tous les spectacles et ateliers proposés. Si un enfant doit participer à la manifestation (spectacle de danse ou de musique par exemple), les parents recevront un courrier indiquant le lieu et l'horaire du rendez-vous pour l'enfant afin qu'il se prépare au mieux.

### Activités culturelles

#### Arts du cirque

Mime, jonglerie, voltige, acrobatie... En développant leurs moyens corporels et imaginaires, les enfants découvrent le plaisir d'être créatifs et autonomes. Spectacle en fin de semestre.

#### Arts Plastiques

Les enfants plongent dans le monde de la créativité. Une touche personnelle leur permettra de créer un objet ou une toile unique. Exposition en fin de semestre.

#### Atelier d'artistes - Nouveau !

Des Arts Plastiques ? oui ! mais aussi du Bricolage, de la Déco, des Loisirs Créatifs. Un programme riche de découvertes et de plaisirs créatifs.

#### Cinéma

À travers la création d'un court-métrage, il est possible de raconter une histoire, la mettre en son et en image et de lui donner du sens. Les réalisateurs en herbe partiront à la

découverte du monde du cinéma avec un DVD et une projection de leur œuvre à la clé.

#### Création de jeux vidéo

Cet atelier permet à chacun de créer son propre jeu vidéo grâce à des logiciels informatiques. Des heures de jeu en famille ou entre amis en perspective.

#### Création de Mode

Coudre, customiser, réinventer des tenues, transformer des accessoires : un joli programme pour cet atelier très apprécié.

#### Créations Numériques

Une approche de l'informatique avec plein d'outils (photo, animation vidéo, dessins..) pour faire découvrir aux plus jeunes les différents aspects de cet outil.

#### Film d'animation - Nouveau !

Création de petits films d'animation alliant matière (papier, pâte à modeler..) et ordinateur. Nos jeunes créateurs seront en osmose avec leur personnage.

#### Graines de Savants - Nouveau !

En avant pour des expériences ou des réalisations scientifiques toutes plus rigolotes les unes que les autres : cet atelier permet une approche très ludique des sciences.

#### L'atelier du PC - Nouveau !

Au programme : monter pièce par pièce son propre ordinateur, le configurer et le personnaliser afin de comprendre son fonctionnement. Nos informaticiens en herbe vont se régaler.



### Loisirs Créatifs

Bijoux, accessoires, objets décoratifs ..des créations originales à l'infini pour faire parler son imagination et redécorer sa chambre.

### Mini DJ's

Grâce à un logiciel, créer ou assembler des sons existants pour faire sa propre musique, tout un programme !

### Musique

Dans un esprit ludique et créatif, une découverte de l'univers musical par le chant, les jeux musicaux et les percussions. Concert sur scène en fin de semestre.

### Petits architectes

Nos artistes en herbe pourront appréhender leur ville, ses rues, son histoire, au travers de créations en 3 dimensions sur une maquette géante.

### Petits cuisiniers

Après avoir respecté les règles d'hygiène et de sécurité, les petits chefs pourront expérimenter des recettes savoureuses pour le plus grand bonheur de tous.

### Robot kids

Programmer un Robot sur l'ordinateur, lui donner vie, le faire évoluer mais aussi approcher la 3D informatique : bienvenue dans la e-Ruche.

### Sculpture

Des créations en volumes réalisées avec un panel impressionnant de matériaux (du papier au béton, en passant par les matériaux recyclés). Enrichissement artistique garanti !

### Théâtre

Le théâtre sous toutes ses formes (jeux scéniques, improvisation, textes et mises en scène). L'atelier propose une découverte du jeu théâtral à travers différents exercices ludiques sur le corps, la voix, l'espace. Représentation en fin de semestre.

## Activités sportives

### Athlétisme

Courir, sauter, lancer, quoi de plus fondamental ? « A vos marques, prêts, partez ! »

### Body Karaté - Nouveau !

Les mouvements du karaté avec le « petit plus » : une chorégraphie sur une musique entraînante. Bonne humeur et pleine forme garanties.

### Boxe éducative

Pas de méprise, tous les coups ne sont pas permis. La boxe éducative permet aux enfants de pratiquer la boxe en éliminant tous les risques inhérents à ce sport, en insistant sur la notion d'assaut et le port de protections supplémentaires (casque obligatoire).

### Danses

Fitness (Steps et Low Impact Aérobic), Modern Jazz ou Danses du monde : autant de diversité, selon les écoles, pour un spectacle chorégraphié en fin de semestre.

### Escrime

Par le biais du fleuret ou de l'épée, les enfants apprendront à « tirer » (assaut) en toute sécurité au cours de séances basées sur des jeux et des déplacements

### Golf

Grâce à un outil pédagogique exceptionnel, un simulateur, l'enfant apprendra, « club en main », à putter et swinguer.

### Gymnastique artistique

Que ce soit à la poutre, aux barres asymétriques ou au sol... pour développer grâce et souplesse.

### Judo

« Hajime... Mate ». Quoi de mieux que le judo pour apprendre le japonais et canaliser la fougue des plus agités, mais pas seulement...

### Karaté

Une approche ludique, qui permet aux jeunes karatékas, de se divertir tout en respectant les principes de la discipline et le respect de l'autre. Cette activité sportive permet de développer et d'améliorer des aptitudes essentielles : la coordination des mouvements, canaliser leur énergie.

### Natation - Nouveau !

Une découverte du monde aquatique au travers du jeu et de diverses activités... (attention cette activité reste une initiation).

### Plateau acrobatique

De la diversité pour s'envoler ! Du classique trampoline, au fantastique trampoline élastique, en passant par le ludique mini trampoline basket.

### Tennis de table

Pour dépasser le stade du « ping-pong » en quelques séances et se familiariser avec les effets liftés et coupés.

### Sports collectifs

- **Jorky Ball** : Activité déclinée du football en salle, qui se joue à petits effectifs et avec les murs pour piéger l'adversaire.
- **Rugby Flag** : Le rugby des « grands », joué par les petits mais sans contact... Pour se faufiler, il faudra être rapide !
- **Basket-ball** : Pour les grands comme pour les petits, un sport où adresse et précision sont au programme.
- **Ultimate** : Jeu de frisbee. Pas facile de marquer, quand il faut lancer un disque et tenter de le rattraper sans qu'il soit intercepté. Ce n'est pas joué !
- **Foot US** : Approche ludique et simplifiée, balle ovale difficile à contrôler et pourtant les enfants vont l'adorer !
- **Hand Ball - Nouveau !** : comme nos « experts », devient un pro du lancer de ballon, de la passe... tire et marque !
- **Football** : A la manière des plus grands footballeurs, dribble, passement de jambe, reprise de volée ou encore roulette n'auront plus de secret pour toi .
- **Hockey en salle** : Pas facile quand on a une crosse dans la main de faire pénétrer le palet dans les filets bien gardés.

### Tennis en extérieur

Sur de vrai court de tennis, découverte du maniement de la raquette, du déplacement et du jeu de jambe, approche ludique de cette discipline

### VTT

Enfourche ton VTT et deviens un expert dans la maniabilité, l'équilibre et le franchissement d'obstacles.



## AIDE MEMOIRE

	1 <sup>er</sup> semestre	2 <sup>nd</sup> semestre	
<b>SEMESTRES</b>	<b>DÉBUT</b>	19 septembre 2011	30 janvier 2011
	<b>FIN</b>	27 janvier 2011	22 juin 2011
<b>DOSSIERS D'INSCRIPTION ET CERTIFICATS MÉDICAUX</b>		<b>9 septembre</b> dernier délai	
<b>CHANGEMENTS ANNULATIONS</b>	jusqu'au 30 septembre 2011		jusqu'au 10 février 2012
<b>MENSUALITÉS</b>	de 1 à 5	A partir du 1 <sup>er</sup> octobre 2011	A partir du le 1 <sup>er</sup> mars 2012
<b>TARIFS</b>	1 ACTIVITE	42 €	42 €
	2 ACTIVITES	84 €	84 €

## Contacts

### Les élus

- ◆ Premier Adjoint au Maire délégué à la Vie scolaire, à la Jeunesse et à la Communication  
*Isabelle Balkany*
- ◆ Conseillers municipaux délégués à la Vie scolaire  
*Karim Benyelles, Mériem Abdelkader et Sylvie Kwasniok*
- ◆ Conseiller municipal délégué à la Jeunesse  
*David-Xavier Weiss*

### L'administration

- ◆ Directeur de La Ruche : *Robin Forget*

### Direction de la Jeunesse et des Centres de loisirs

55 rue Paul-Vaillant-Couturier

01 47 15 76 82

E.mail : [laruche@ville-levallois.fr](mailto:laruche@ville-levallois.fr)

- ◆ Responsable de La Ruche : *Virginie Maguet*
- ◆ Assistante : *Hassina Corcher*
- ◆ Responsable pédagogique sports : *Fabrice Desbrueres*
- ◆ Responsable pédagogique culture : *Magali de Galvez*

### Maison de l'enfance La Fourmi

55 rue Rivay

01 47 15 74 29

Ouvert du lundi au vendredi de 10 h à 12 h et de 13 h 30 à 18 h30

### A partir de novembre 2011 Nouvelle adresse !

### Direction de la Jeunesse et des Centres de loisirs

38 rue Jules Guesde

01 47 15 76 82

E.mail : [laruche@ville-levallois.fr](mailto:laruche@ville-levallois.fr)

Lundi, mardi, jeudi et vendredi de 10 h à 12 h et de 13 h 30 à 18 h 30





Direction de la Communication - Conception : Aude Craplet - Impression : Soregraph - juin 2011

